

СОГЛАСОВАНО  
Педагогическим советом  
МКДОУ д/с № 510 «Калинка»  
(протокол № 3 от 29.03.2023г.)



**Отчет о результатах самообследования**

**муниципального казенного дошкольного образовательного учреждения  
города Новосибирска «Детский сад № 510 «Калинка»**

**за 2022 год**

## Общие сведения об образовательной организации

Полное и краткое наименование учреждения	муниципальное казенное дошкольное образовательное учреждение города Новосибирска «Детский сад № 510 «Калинка» (МКДОУ д/с №510 «Калинка»)
Год образования учреждения	1991г.
Адрес	630020, г. Новосибирск, ул. Оптическая, 1
Телефон	2723244, 2728481
Электронная почта	ds_510@edu54.ru
Заведующий детским садом	Чернышова Галина Анатольевна
Режим работы	пятидневная рабочая неделя с 12-ти часовым пребыванием детей (с 7.00 до 19.00)
Информация об учредителе	Департамент образования мэрии г. Новосибирска Департамент земельных и имущественных отношений мэрии города Новосибирска
Реквизиты лицензии на образовательную деятельность	серия А № 341005 бессрочная
Устав	утверждён приказом № 0481-од от 10.06.2021
Взаимодействие с организациями партнерами, органами исполнительной власти	<ul style="list-style-type: none"> <li>- Департамент Мэрии г. Новосибирска (учредитель)</li> <li>- МКУ ДПО г. Новосибирска «ГЦРО»</li> <li>- ГАУ ДПО НСО НИПКиПРО</li> <li>- Детская поликлиника</li> <li>- МБОУ СОШ №207</li> <li>- МКУК «ЦБС Калининского района г. Новосибирска», филиал «Библиотека им. Лермонтова»;</li> <li>- ООО «Дриблинг»</li> <li>- ООО «Взаимодействие»</li> <li>- ЧОУ «Кругозор»</li> <li>- ООО «Лабиринт Юникум»</li> <li>- АНО «Развитие культуры, спорта, отдыха и охрана окружающей среды «Благородный город»</li> </ul>

Муниципальное казенное дошкольное образовательное учреждение города Новосибирска «Детский сад № 510 «Калинка» (далее Детский сад) расположено в жилом районе города вдали от производственных предприятий и торговых мест. Здание детского сада построено по типовому проекту. Проектная наполняемость – 170 мест. Общая площадь здания 3939,5 м<sup>2</sup>.

Цель деятельности Детского сада – осуществление образовательной деятельности по реализации образовательных программ дошкольного образования.

Режим работы Детского сада: рабочая неделя – пятидневная, с понедельника по пятницу. Длительность пребывания детей в группах - 12 часов. Режим работы групп - с 7.00 до 19.00.

**1. Оценка образовательной деятельности, содержания и качества подготовки обучающихся.**

Образовательная деятельность в Детском саду организована в соответствии с Федеральным законом от 29.12.2012 № 273-ФЗ «Об образовании в Российской Федерации», ФГОС дошкольного образования. С 01.01.2021 Детский сад функционирует в соответствии с требованиями СП 2.4.3648-20 «Санитарно-эпидемиологические требования к организациям воспитания и обучения, отдыха и оздоровления детей и молодежи», а с 01.03.2021 — дополнительно с требованиями СанПиН 1.2.3685-21 «Гигиенические нормативы и требования к обеспечению безопасности и (или) безвредности для человека факторов среды обитания».

Образовательная деятельность ведется на основании утвержденной основной образовательной программы дошкольного образования (далее ООП ДО), которая составлена в соответствии с ФГОС дошкольного образования, с учетом инновационной программы дошкольного образования «От рождения до школы» под редакцией Н.Е.Вераксы, Т.С. Комаровой, Э.М. Дорофеевой (МОЗАЙКА-СИНТЕЗ Москва, 2019) санитарно-эпидемиологическими правилами и нормативами и направлена на обеспечение непрерывного, всестороннего и своевременного развития ребенка и образовательной программы дошкольного образования для детей от двух месяцев до трех лет ТЕРЕМОК, под редакцией научного руководителя И.А. Лыкова; и под общей редакцией Т.В. Волосовец, И.Л. Кириллова, И.А. Лыковой, О.С. Ушаковой. (в 2021 г. по Приказу Федерального государственного бюджетного научного учреждения «Института художественного образования и культурологии Российской академии образования» № 50 от 20.05.2021г. о включении в состав участников сетевой инновационной площадки «Вариативные модели социокультурной образовательной среды для детей младенческого и раннего возраста» МКДОУ д/с № 510 «Калинка» включен в состав участников сетевой инновационной сетевой площадки «Вариативные модели социокультурной образовательной среды для детей младенческого и раннего возраста.»

Для реализации содержания ООП ДО по образовательным областям «Социально-коммуникативное развитие», «Речевое развитие» «Познавательное развитие», «Художественно-эстетическое развитие», «Физическое развитие» в ДОУ разработаны перспективные комплексно-тематические планы для проведения непрерывной образовательной деятельности с детьми, а также проведения образовательной деятельности с детьми в режимных моментах. Весь образовательный процесс строится на основе данных планов, а также с учетом требований СанПиН.

Работу с детьми по коррекции речевых нарушений учителя-логопеды организуют в соответствии с разработанными адаптированными программами для детей с тяжелыми нарушениями речи, для детей с задержкой психического развития, и детей с умственной отсталостью.

Данные программы разработаны с учетом следующих программ:

-Н.В. Нищева «Примерная адаптированная программа коррекционно-развивающей работы в группе компенсирующей направленности ДОО для детей с тяжелыми нарушениями речи (общим недоразвитием речи) с 3 до 7 лет»

-Программа дошкольных образовательных учреждений компенсирующего вида для детей с нарушениями речи/автор –составитель сборника Г.В.Чиркина. – «Просвещение», 2008 г.

- Программа логопедической работы по преодолению фонетико-фонематического недоразвития у детей» автор Т.Б.Филичева, Г.В.Чиркина, изд. Москва «Просвещение» 2009 г.-

«Программа воспитания и обучения с ФФН речи» 7 год жизни. Авторы Г.А. Каше, Т.Б. Филичова, Г.В. Чиркина.

- программа коррекционно-развивающей работы в логопедической группе детского сада для детей с общим недоразвитием речи под редакцией Н.В.Нищевой.

- на основе ПАООП для детей с УО (<https://firo.ranepa.ru/obrazovanie/fgos/450-vopros-otvet-doshkolnoe-obrazovanie> )

- на основе ПАООП для детей с ЗПП (<https://firo.ranepa.ru/obrazovanie/fgos/450-vopros-otvet-doshkolnoe-obrazovanie>)

Дошкольные группы общеобразовательной направленности использовали в воспитательно - образовательном процессе ООП ДО.

Дополнительными к ООП ДО являются следующие методики:

- Г.С. Швайко, В. Петровой, К. Утробинной, А.Н. Малышевой, И.А. Лыковой, Т.С. Комаровой, М.А. Баймашевой – по изо деятельности;
- О.В. Дыбиной «Что было до...» - по ознакомлению с историей вещей, «Неизведанное рядом» по ознакомлению с физическими явлениями;
- Г. Зайцевой – валеология;
- С.Н. Николаевой – экология;
- Н. Новиковой, М. Колесниковой, Михайловой, Т. Тарабаринной, Л. Павловой, Т. Ерофеевой – РЭМП;
- А.А. Вахрушевой, И.В. Алешиной, Л.С. Селиховой, О.В. Дыбиной, Т. Подрезовой – ознакомление с окружающим миром;
- Т.А. Такченко, В.В. Герюовой, О. Ушаковой – развитие речи;
- Г.Н. Данилиной – ознакомление дошкольников с историей России;
- Л. Павловой, М. Монтессори, Л.А. Венгера, Л.Э. Пилюгиной – ранний возраст;
- Н.Г. Зеленова, Л.Е. Осипова «Мы живем в России» - гражданско-патриотическое воспитание.

Образовательный процесс в ДОО строится на основе перспективных планов, а также, с учётом требований СанПиН к организации образовательного процесса.

В основе образовательного процесса лежит взаимодействие педагогического персонала, администрации, родителей и социальных партнеров. Основными участниками образовательного процесса являются дети, родители, педагоги.

Образовательный процесс осуществляется по двум режимам - с учетом теплого и холодного периода года.

Содержание программы представлено по пяти образовательным областям, заданным ФГОС ДО: социально-коммуникативное, познавательное, речевое, художественно - эстетическое и физическое развитие.

Основные формы организации образовательного процесса:

- совместная деятельность взрослого и обучающегося в рамках образовательной деятельности по освоению основной общеобразовательной программы и при проведении режимных моментов;
- самостоятельная деятельность обучающихся.

Непрерывная образовательная деятельность (далее НОД) ведется по подгруппам в группе раннего возраста.

Образовательный процесс строится на адекватных возрасту формах работы с детьми, при этом основной формой и ведущим видом деятельности является игра.

Образовательная деятельность с детьми строится с учётом индивидуальных особенностей детей и их способностей. Выявление и развитие способностей, обучающихся осуществляется в любых формах образовательного процесса.

При организации образовательного процесса учитываются национально-культурные, климатические условия.

В работе с детьми педагоги используют образовательные технологии деятельностного типа: развивающего обучения, проблемного обучения, проектную деятельность.

Общий объем обязательной части программы составляет не менее 60% времени и рассчитан в соответствии с возрастом обучающихся, основными направлениями их развития, спецификой дошкольного образования и включает время, отведенное на:

- образовательную деятельность, осуществляемую в процессе организации различных видов детской деятельности;

- образовательную деятельность, осуществляемую в ходе режимных моментов;

- самостоятельную деятельность;

- взаимодействие с семьями детей;

- взаимодействие с социальными партнерами.

Общий объем части, формируемой участниками образовательных отношений программы составляет не менее 40% времени и рассчитан в соответствии с возрастом обучающихся:

- Дополнительная образовательная программа к вариативной части ООП ДО «Говорим, играя» на основе парциальной программы под редакцией Е. В. Колесниковой «От звука к букве». Образовательная область: «Речевое развитие»

- Дополнительная образовательная программа к вариативной части ООП ДО «Юный эколог» для детей от 3 до 7 лет (разработана на основании программы С.Н. Николаевой «Юный эколог» дополняет и расширяет образовательную область «Познавательное развитие»)

- рабочая программа воспитания для детей от 3 до 7 лет, целью которой является создание условий для самоопределения и социализации детей дошкольного возраста на основе социокультурных, духовно-нравственных ценностей и принятых в российском обществе правил и норм поведения в интересах человека, семьи, общества и государства.

Режим деятельности ДООУ строится в зависимости от социального заказа родителей, наличия специалистов, педагогов, медицинского персонала.

**Количество групп:** 14; из них 5 групп общеразвивающей направленности, 7 групп комбинированной направленности (для детей с тяжелыми нарушениями речи), 2 группы – оздоровительной направленности для часто болеющих детей.

**Возрастной и количественный состав групп:**

п/п	№	Наименование группы	№ группы	Направленность	Возраст	Кол-во детей
1.		Группа раннего возраста	№ 3	общеразвивающая	2-3 года	26
2.		Группа раннего возраста	№ 7	общеразвивающая	2-3 года	26
3.		Младшая группа	№ 2	оздоровительная	3-4 года	27
4.		Младшая группа	№ 4	оздоровительная	3-4 года	26
5.		Младшая группа	№ 6	общеразвивающая	3-4 года	27

6.	Средняя группа	№1	общеразвивающая	4-5 года	32
7.	Средняя группа	№ 5	общеразвивающая	4-5 года	26
8.	Средняя группа	№ 10	общеразвивающая	4-5 года	30
9.	Старшая группа	№ 8	комбинированная (ТНР)	5-6 лет	31
10.	Старшая группа	№12	комбинированная (ТНР)	5-6 лет	30
11.	Старшая группа	№ 13	комбинированная (ТНР)	5-6 лет	30
12.	Подготовительная группа	№ 9	комбинированная (ТНР)	6-7 лет	30
13.	Подготовительная группа	№11	комбинированная (ТНР)	6-7 лет	31
14.	Подготовительная группа	№ 14	общеразвивающая	6-7 лет	29
					400

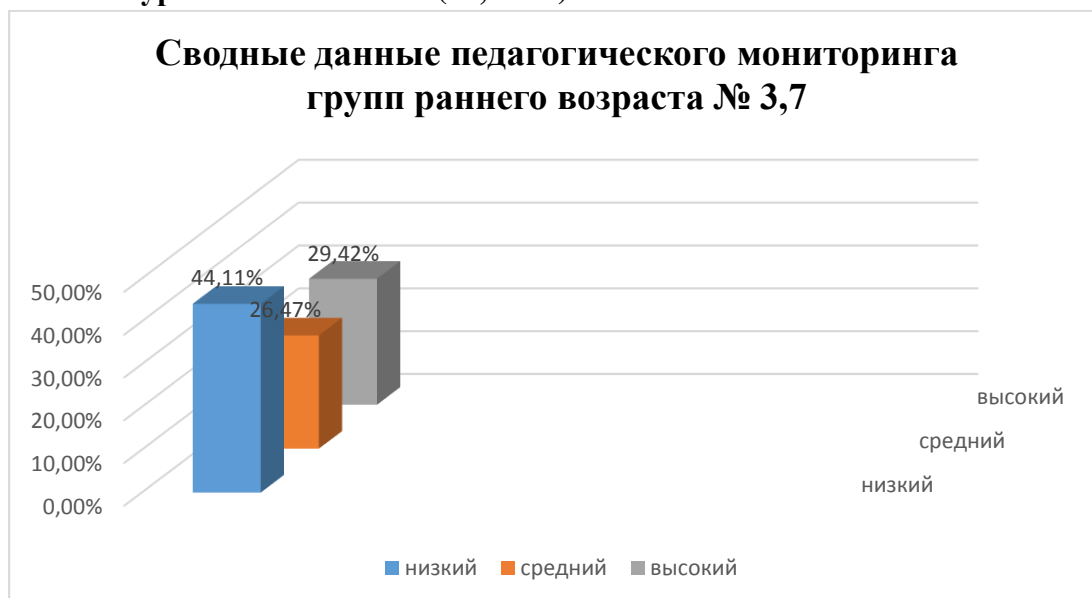
На основании Федерального государственного образовательного стандарта дошкольного образования, утвержденного Приказом Министерства образования и науки Российской Федерации от 17.10.2013 № 1155, в целях оценки эффективности педагогических действий и лежащей в основе их дальнейшего планирования, проводилась оценка индивидуального развития детей. Педагогическая диагностика образовательного процесса осуществляется через отслеживание результатов освоения образовательной программы по 5 образовательным областям: «Физическое развитие», «Социально-коммуникативное развитие», «Познавательное развитие», «Речевое развитие», «Художественно-эстетическое развитие». Она основывается на анализе достижений детьми промежуточных результатов, которые описаны в каждом разделе образовательной программы. Форма проведения педагогической диагностики представляет собой наблюдение за активностью ребенка в различные периоды пребывания в дошкольном учреждении, анализ продуктов детской деятельности и специальные педагогические пробы, организуемые педагогом. В детском саду требования к результатам представлены в виде целевых ориентиров, т.е. характеристик возможных достижений ребенка в соответствии с его возрастными и индивидуальными особенностями. Основная задача этого вида мониторинга - выявить индивидуальные особенности развития каждого ребенка и при необходимости составить индивидуальный маршрут образовательной работы с ребенком для максимального раскрытия потенциала детской личности. Педагогическая диагностика разработана и проводится в соответствии с ФГОС ДО в начале и конце года, по результатам которой оценивается степень решения сотрудниками детского сада поставленных задач и определяются перспективы дальнейшего проектирования педагогического процесса с учетом новых задач развития данного ребенка. Мониторинг позволяет наблюдать, как меняется активность, мотивация, появляется возможность дифференцированно воздействовать на развитие каждого ребенка.

В группах **раннего возраста** было обследовано 34 ребенка.

Из них:

- **высокий уровень – 10 чел. (29,42 %);**
- **средний уровень – 9 чел. (26,47 %);**

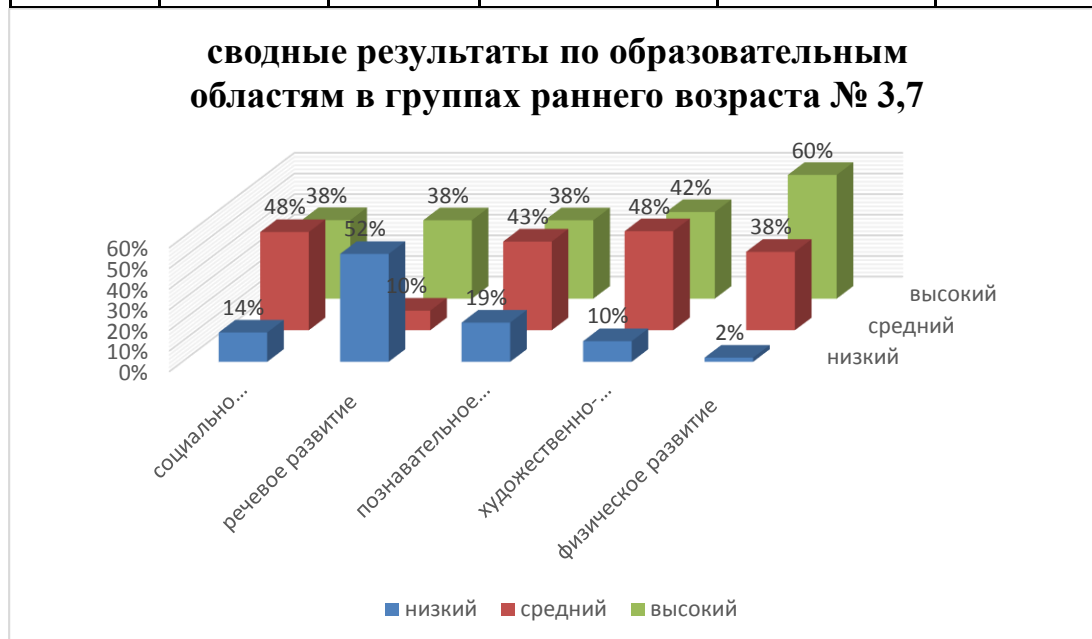
- низкий уровень – 15 чел. (44,11 %).



Результаты мониторинга по образовательным областям развития детей групп раннего возраста представлены в таблице № 1.

Таблица 1

Развитие Уровень	Соц.-комм. развитие	Речевое развитие	Познавательное развитие	Худ.-эстетич. развитие	Физическое развитие
<b>высокий</b>	38%	38%	38%	42%	60%
<b>средний</b>	48%	10%	43%	48%	38%
<b>низкий</b>	14%	52%	19%	10%	2%

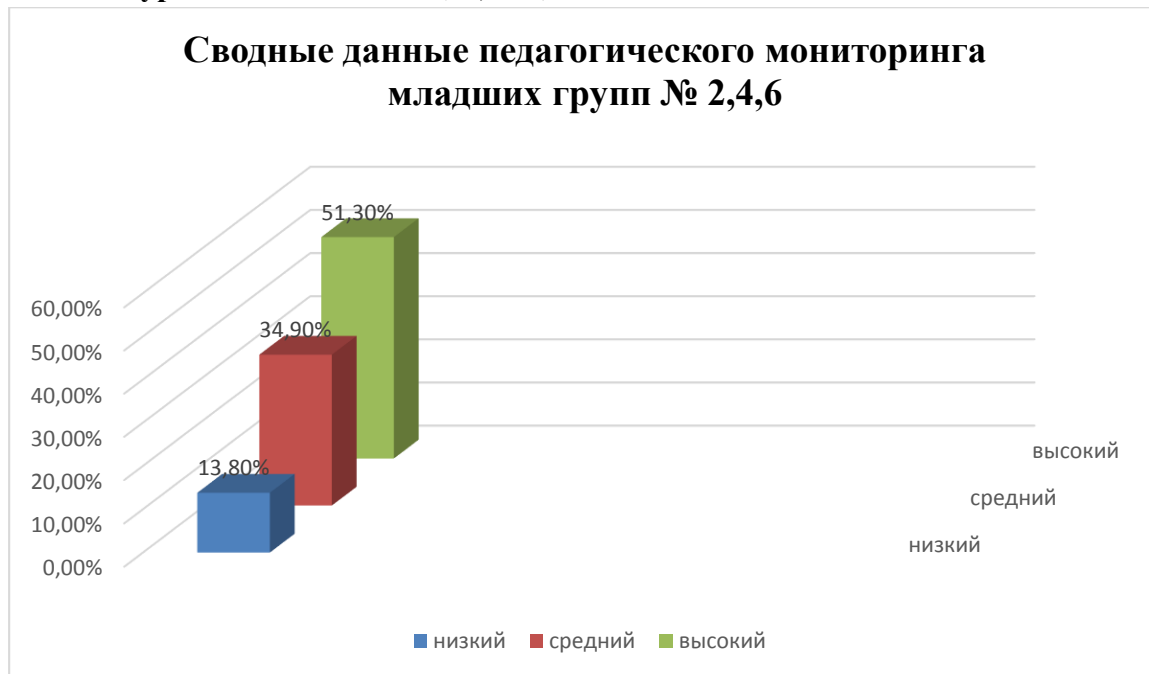


В течении года были созданы условия для комфортного пребывания детей в группах раннего возраста, эмоционально – психологического климата, доброжелательного отношении к

детям, построенных на партнёрских отношениях взрослого и ребёнка. Создавалась развивающая предметно –пространственная среда, стимулировалась социальная, коммуникативная, игровая, творческая инициативу. Осуществлялось личностно – ориентированное взаимодействие педагогов с дошкольниками. Использовались разнообразные методы и приёмы, направленные на активизацию детской деятельности (игровой, познавательно – речевой, трудовой).

В группах младшего возраста было обследовано 72 ребенка. Из них:

- высокий уровень – 37 чел. (51,3 %);
- средний уровень – 25 чел. (34,9 %);
- низкий уровень – 10 чел. (13,8 %).



Результаты мониторинга по образовательным областям развития детей групп младшего возраста представлены в таблице № 1.

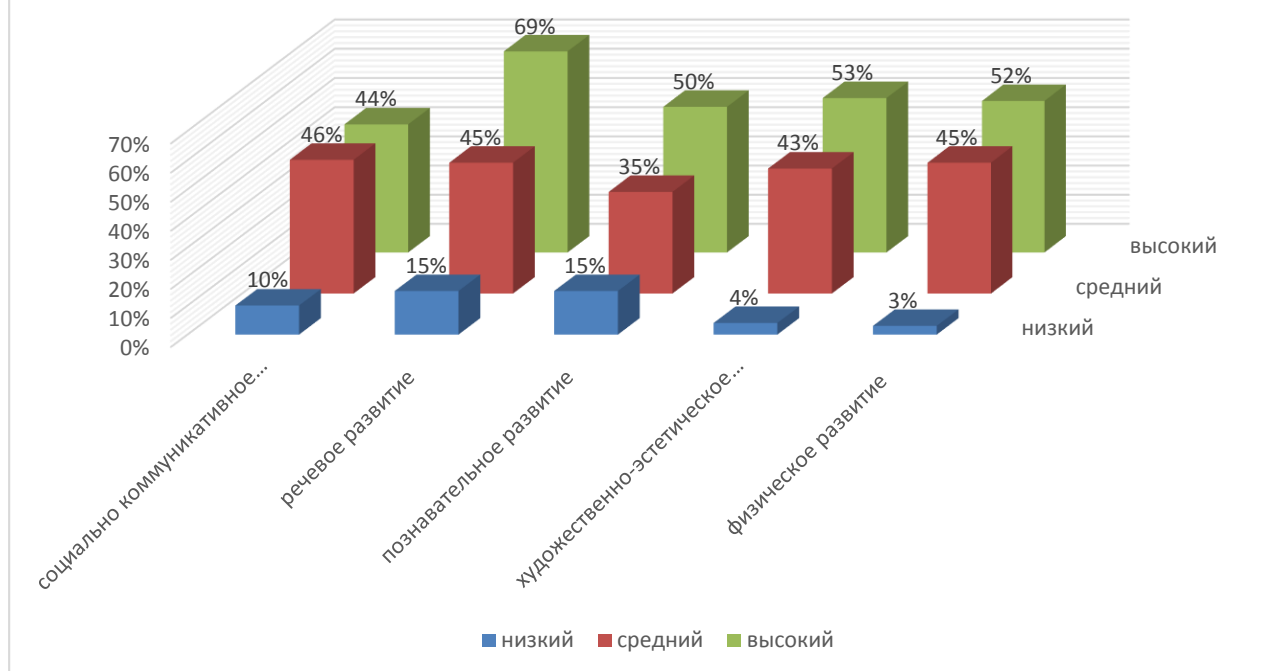
(группы: младшая группа оздоровительной направленности № 2, младшая группа оздоровительной направленности № 4, младшая группа общеразвивающей направленности № 6)

Таблица 1

Развитие Уровень	Соц.-комм. развитие	Речевое развитие	Познавательное развитие	Худ.-эстетич. развитие	Физическое развитие
<b>высокий</b>	44%	69%	50%	53%	52%
<b>средний</b>	46%	45%	35%	43%	45%
<b>низкий</b>	10%	15%	15%	4%	3%



### сводные результаты по образовательным областям в младших группах № 2,4,6



В течение учебного года проводилась индивидуальная работа с детьми, пополнялась учебно-методическая база ДООУ, полностью была преобразована предметно-развивающая среда групп, оснастилась материально-техническая база средствами ИКТ, проводились закаливающие мероприятия, велась адаптационная и просветительская работа с родителями. Благодаря этому удалось повысить уровень освоения программы детьми к концу года.

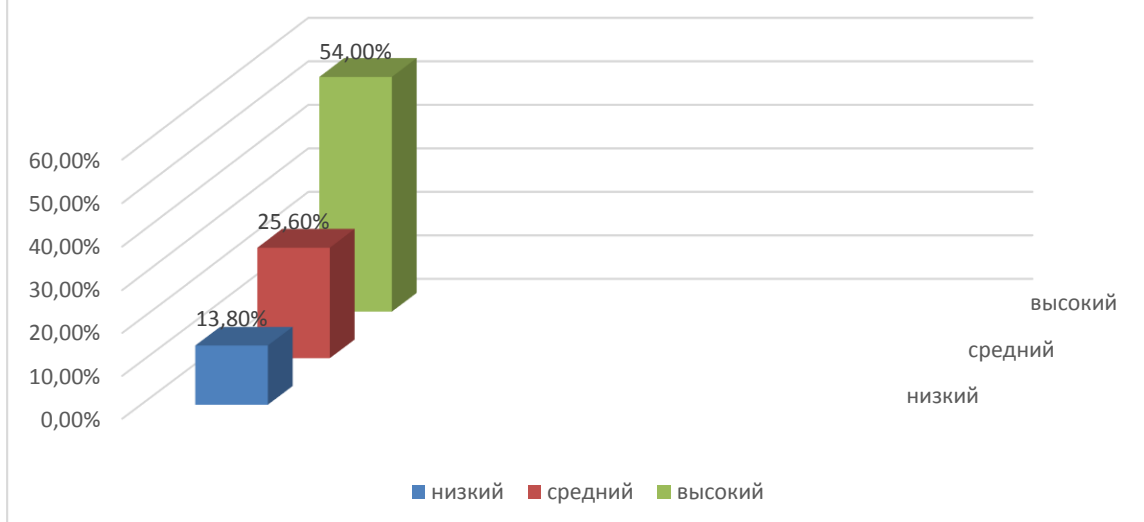
Из представленных данных можно сделать вывод, что в основном по всем образовательным направлениям преобладает средний уровень развития. Особое внимание необходимо уделять речевому развитию младших дошкольников: побуждать к свободному общению со взрослыми и сверстниками, осуществлять индивидуализацию форм работы с дошкольниками. Расширять формы взаимодействия с родителями воспитанников.

Анализ данных показал, что материал по всем образовательным областям усвоен большинством детей на высоком уровне. Все дети овладели необходимыми умениями и навыками в соответствии с возрастными особенностями.

В средних группах было обследовано 74 ребенка. Из них:

- высокий уровень – 40 чел. (54 %);
- средний уровень – 19 чел. (25,6 %);
- низкий уровень – 15 чел. (20,4 %).

### Сводные данные педагогического мониторинга средних групп № 1,5,10

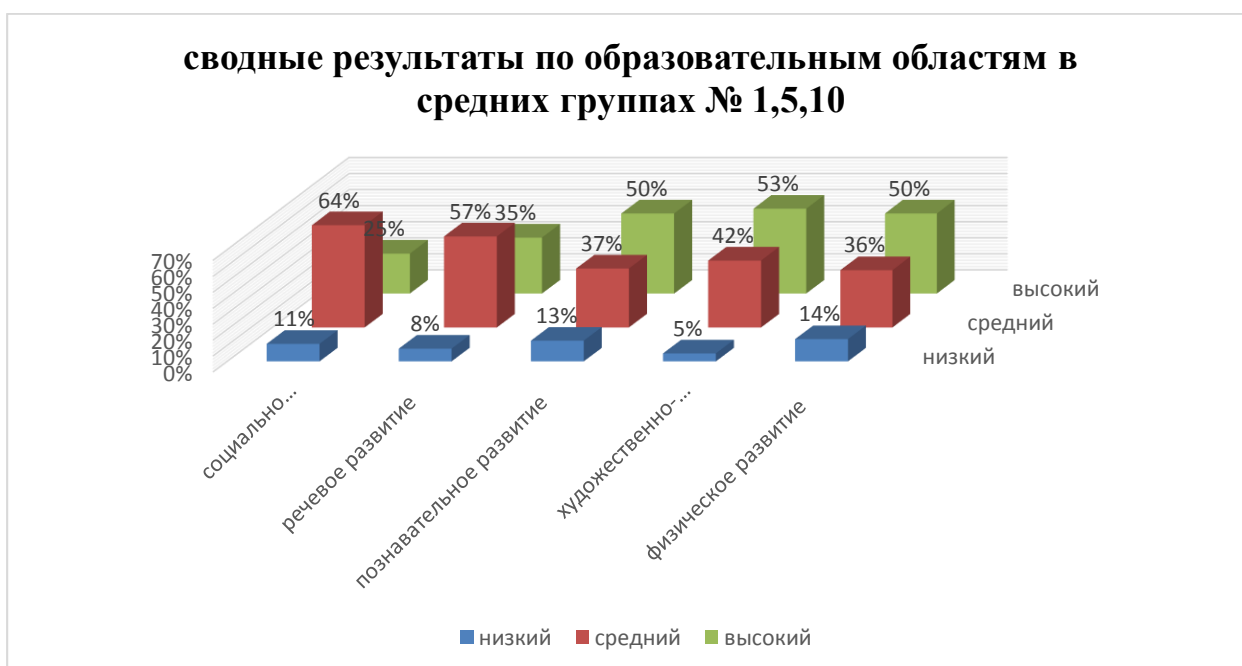


Результаты мониторинга средних групп представлены в таблице № 2.  
(группы: средняя общеразвивающая группа № 5, средняя общеразвивающая группа № 1, средняя общеразвивающая группа № 1)

Таблица 2

Развитие Уровень	Соц.-комм. развитие	Речевое развитие	Познавательное развитие	Худ.-эстетич. развитие	Физическое развитие
<b>высокий</b>	25%	35%	50%	53%	50 %
<b>средний</b>	64%	57%	37%	42%	36 %
<b>низкий</b>	11 %	8 %	13%	5%	14 %

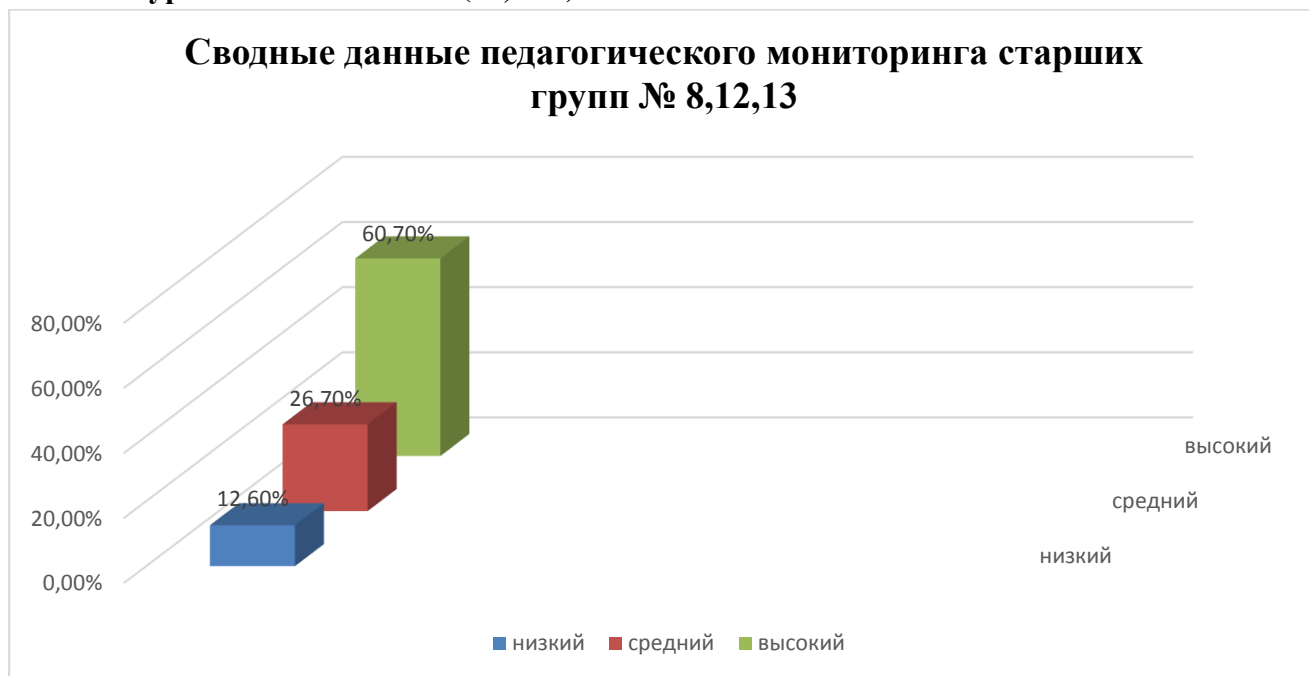
### сводные результаты по образовательным областям в средних группах № 1,5,10



Данная возрастная группа детей показала достаточный уровень овладения результатами образовательной программой. Данные проведенного мониторинга доказывают, что программный материал подобран в соответствии с возрастными и индивидуальными особенностями детей. Низкий уровень усвоения образовательной программы выявлен в образовательных областях социально-коммуникативного и речевого развития.

В старших группах было обследовано 79 человек, из них имеют:

- высокий уровень - 48 чел. (60,7%);
- средний уровень – 21 чел. (26,7 %);
- низкий уровень – 10 чел. (12,6 %).



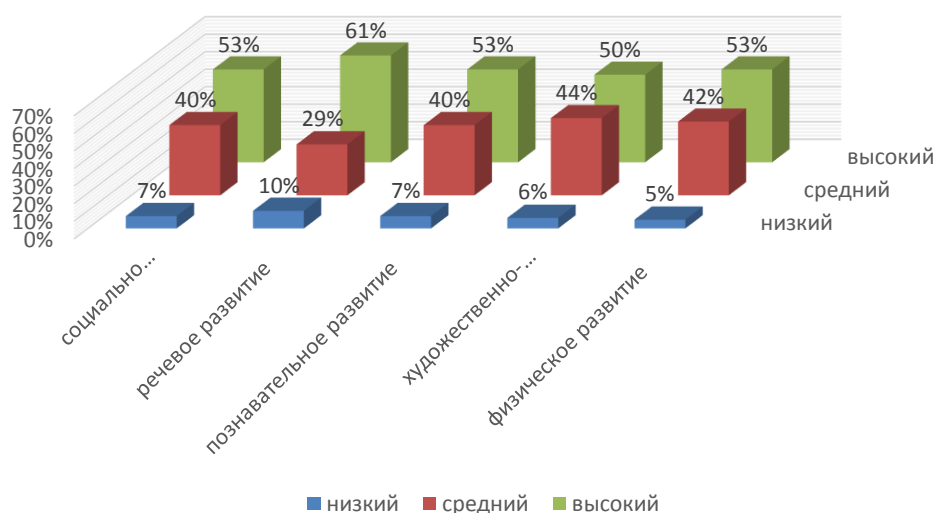
Результаты мониторинга старшей группы представлены в таблице № 3.

(группы: старшая группа комбинированной направленности №8, старшая группа комбинированной направленности № 12, старшая группа комбинированной направленности № 13)

Таблица 3

Развитие Уровень	Соц.-комм. развитие	Речевое развитие	Познавательное развитие	Худ.-эстетич. развитие	Физическое развитие
<b>высокий</b>	53%	61%	53 %	50 %	53 %
<b>средний</b>	40%	29%	40 %	44 %	42 %
<b>низкий</b>	7%	10%	7 %	6 %	5 %

### сводные результаты по образовательным областям в старших группах № 8,12,13

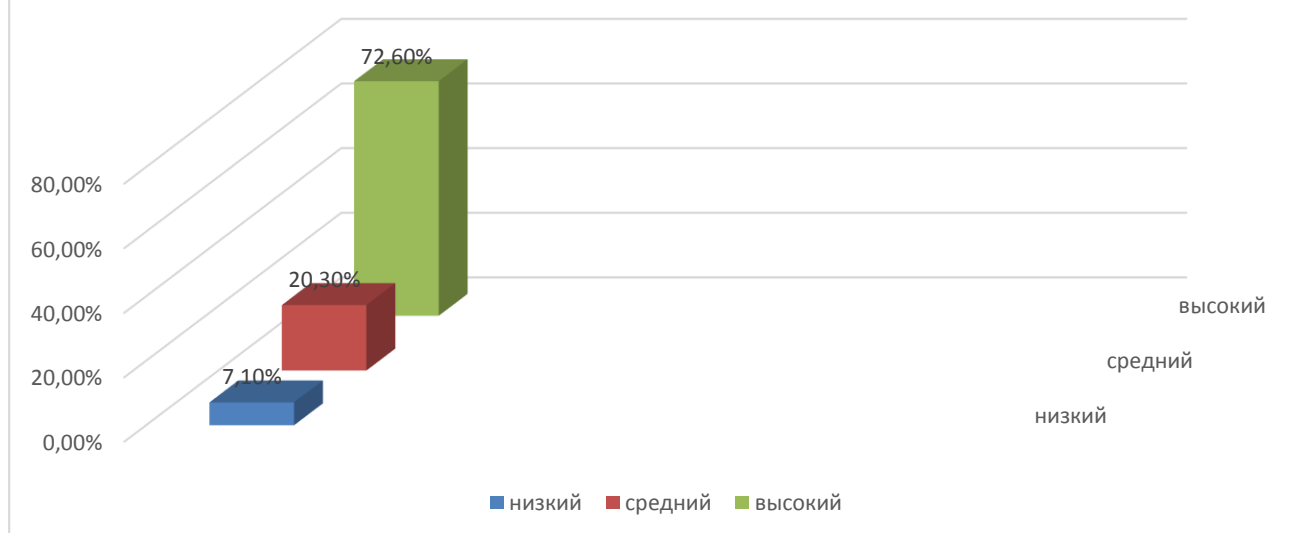


Исходя из общего результата мониторинга по освоению программного материала по всем образовательным областям, дети в основном показали высокий и средний уровень развития. В целом реализация образовательных областей находится на достаточном уровне, однако, предпосылки к повышению уровня детей существуют. Достижению таких результатов способствовало использование разнообразных форм работы, как с детьми, так и с родителями. Выявлены проблемы индивидуального развития каждого ребенка, в соответствии с которыми нужно продолжать формировать навыки и умения.

В подготовительных группах было обследовано 84 ребенка, из них имеют:

- высокий уровень – 61 чел. (72,6 %);
- средний уровень – 17 чел. (20,3 %);
- низкий уровень – 6 чел. (7,1 %).

### Сводные данные педагогического мониторинга подготовительных групп № 9,11,14



Результаты мониторинга подготовительных групп представлены в таблице № 4. (группы: подготовительная общеразвивающая группа № 14, подготовительная группа комбинированной направленности № 9, подготовительная группа комбинированной направленности № 11)

Таблица 4

Развитие Уровень	Соц.- комм. развитие	Речевое развитие	Познавательное развитие	Худ.-эстетич. развитие	Физическое развитие
<b>высокий</b>	53 %	57 %	62%	55 %	56 %
<b>средний</b>	44 %	37 %	36 %	41 %	40 %
<b>низкий</b>	4 %	6 %	2 %	4 %	4 %



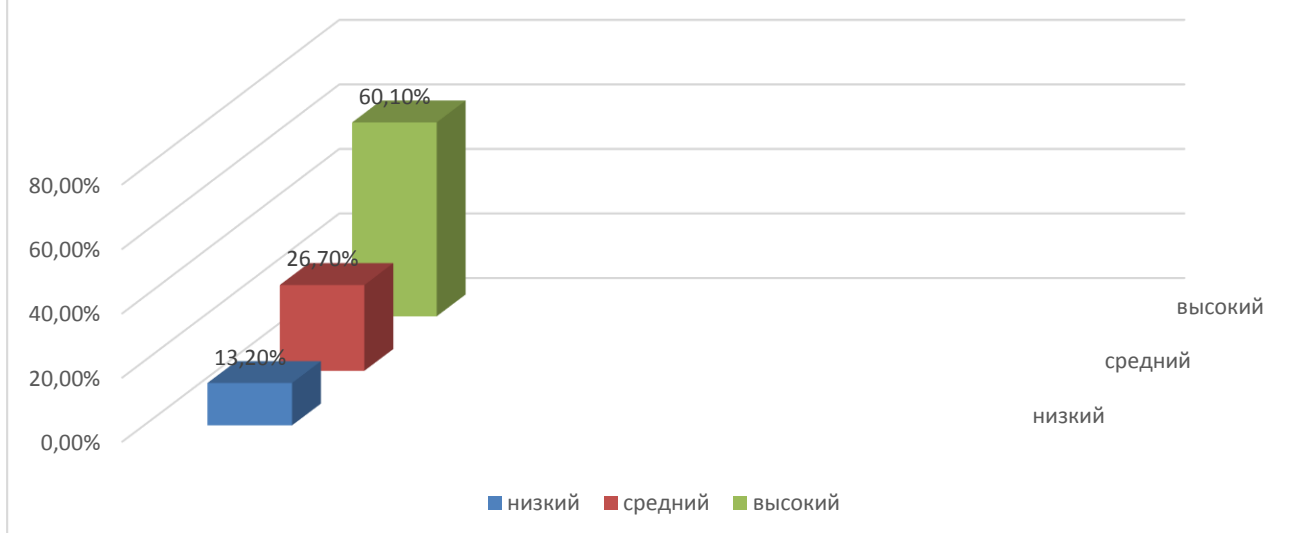
В итоге представленных данных мониторингового обследования видно, что у детей в школе сформированы познавательные интересы, они выговаривают все звуки родного языка, сформирован грамматический строй речи. Они умеют договариваться, находить выход из конфликтных ситуаций. Преобладает высокий уровень достижения планируемых результатов освоения основной общеобразовательной программы.

**Результатам мониторинга образовательного процесса и детского развития по всем возрастным группам**

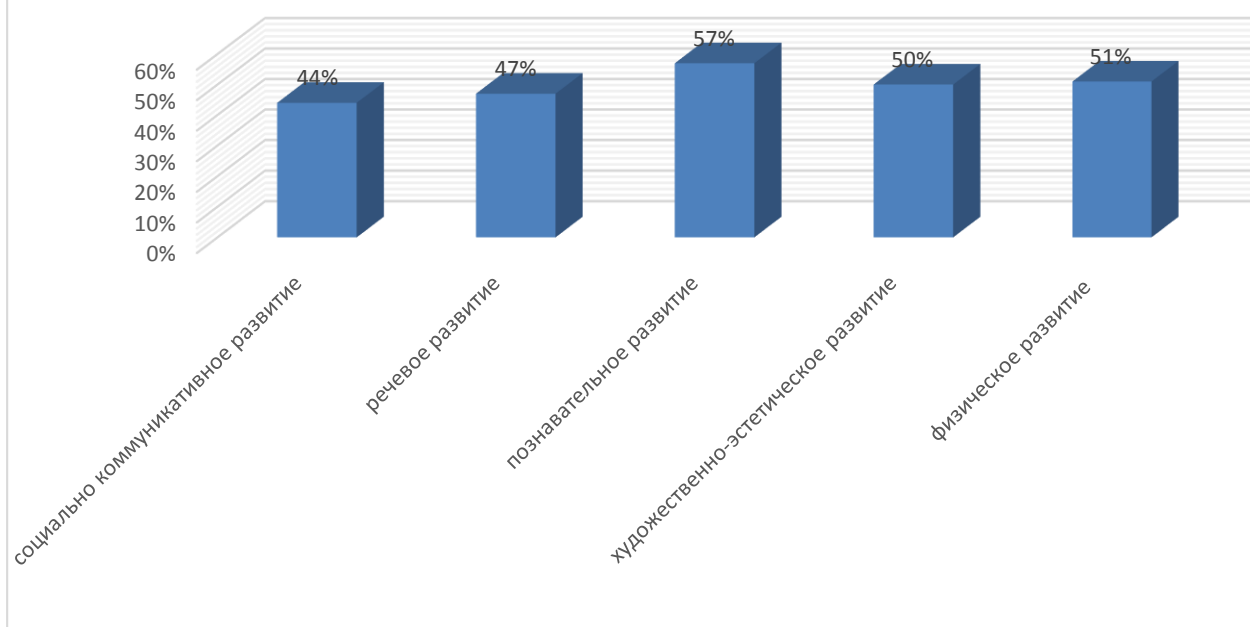
Всего детей 343, из них имеют:

- **высокий уровень – 186 человека (60,1 %);**
- **средний уровень – 82 человека (26,7%);**
- **низкий уровень – 41 человека (13,2 %).**

### Сводные данные педагогического мониторинга по всем возрастным группам



### Сводные результаты педагогического мониторинга по всем возрастным группам



Анализ качества освоения программного материала воспитанниками по образовательным областям позволяет выстроить следующий рейтинговый порядок: наиболее высокие результаты у воспитанников по таким образовательным направлениям, как «Художественно – эстетическое развитие» - 50 % и «Физическое развитие» - 51 %, «Познавательное развитие» - 57 %. несколько ниже результаты по направлениям и областям «Речевое развитие» - 47% и «Социально – коммуникативное развитие» - 44 %,

**Таким образом,** итоги данного мониторинга помогут педагогам определить дифференцированный подход к каждому ребёнку в подборе форм организации, методов и приёмов воспитания и развития на новый учебный год.

**Вывод:** Общее количество детей, усвоивших основную общеобразовательную программу на высоком уровне составил: **88,35%**;

В мае 2022 года выпустились три подготовительные группы детей в количестве 82 ребенка. Диагностика позволила выявить уровень личностного и умственного развития каждого ребенка, идущего в школу, группы в целом.

Диагностика готовности детей к обучению в школе проводилась в подготовительных группах № 9,11,14, по методикам, рекомендуемым Программой воспитания и обучения в детском саду – Экспресс-Диагностика в детском саду/ Под редакцией: Н.Н. Павлова и Л.Г. Руденко.

Педагог – психолог работал с подготовительными группами и по запросу родителей, была проведена оценка уровня готовности к школьному обучению.

Исходя из анализа результатов диагностики. Были получены следующие данные:

**I. Исследование мотивационной сферы.**

Методика «Запрещенные слова» - внутренняя позиция школьника.

<b>Сформированность внутренней позиции</b>	<b>Количество детей</b>	<b>Процент</b>
Сформирована	23	<u>43%</u>
На стадии формирования	20	38%
Не сформирована	10	19%

Вывод: таким образом можно говорить о том, что у большинства детей (43%) сформирована внутренняя позиция школьника. У 20 воспитанников (38%) – в стадии формирования внутренняя позиция школьника, у 10 (19%) детей - не сформирована, что свидетельствующий о слабой мотивации к учебной деятельности.

**II. Исследование произвольной сферы**

Методика «Домик».

<b>Умение воспроизводить зрительно воспринимаемый образец</b>	<b>Количество детей</b>	<b>Процент</b>
Высокий уровень	21	<u>40%</u>
Средний уровень	31	58%
Низкий уровень	1	2%

Методика «Графический диктант».

<b>Сформированность умения действовать по правилу</b>	<b>Количество детей</b>	<b>Процент</b>
Высокий уровень	29	<u>55%</u>
Средний уровень	19	36%
Низкий уровень	5	9%

**Вывод:** таким образом можно говорить о том, что у большинства детей произвольная сфера сформирована, дети способны координировать свои действия, действовать по образцу и самостоятельно выполнять требуемые задания взрослого.

### III. Исследование интеллектуальной и речевой сферы

Методика «10 слов».

<b>Уровень развития слуховой и кратковременной памяти</b>	<b>Количество детей</b>	<b>Процент</b>
Высокий уровень	33	<u>62%</u>
Средний уровень	20	38%
Низкий уровень	0	0

**Вывод:** выявлено у большинства детей высокий уровень развития слуховой памяти, дети способны запомнить, сохранить и потом воспроизвести слуховые образы.

Методика «4 лишний».

<b>Уровень развития логического мышления</b>	<b>Количество детей</b>	<b>Процент</b>
Высокий уровень	27	<u>50%</u>
Средний уровень	22	42%
Низкий уровень	4	8%

Методика «Разрезные картинки».

<b>Уровень развития наглядно-образного мышления</b>	<b>Количество детей</b>	<b>Процент</b>
Высокий уровень	46	<u>87%</u>
Средний уровень	6	11%
Низкий уровень	1	2%

**Вывод:** по данным, видно, что большинство детей способны обобщать и анализировать.



Методика «Закончи предложения».

<b>Уровень умения вычленят причинно-следственные связи</b>	<b>Количество детей</b>	<b>Процент</b>
Высокий уровень	31	<u>58%</u>
Средний уровень	22	42%
Низкий уровень	0	0

Методика «Найди недостающий».

<b>Уровень умения выявлять закономерности</b>	<b>Количество детей</b>	<b>Процент</b>
Высокий уровень	28	<u>53%</u>
Средний уровень	24	45%
Низкий уровень	1	2%

Методика «Последовательность событий».

<b>Уровень развития процесса обобщения и способности устанавливать причинно-следственные связи</b>	<b>Количество детей</b>	<b>Процент</b>
Высокий уровень	33	<u>63%</u>
Средний уровень	13	24%
Низкий уровень	7	13%

**Таким образом:** исходя из анализа результатов, можно говорить о том, что большинство детей устанавливают правильную последовательность картинок, что свидетельствует о наличии понимания общего смысла нарисованного сюжета, однако затруднения вызывает составление устного рассказа. Не хватает конкретных знаний и словарного запаса для объяснения сюжета, происходящего на картинках.

Методика «На что похоже?».

<b>Уровень развития воображения</b>	<b>Количество детей</b>	<b>Процент</b>
Высокий уровень	24	<u>46%</u>
Средний уровень	27	50%
Низкий уровень	2	4%

**Таким образом:** исходя из анализа результатов, можно говорить о том, что у большинства детей средний уровень развития воображения. Необходимо обогащать опыт детей

в сюжетно-ролевых играх, создавать новые образы в театральной деятельности, учить выражать свои эмоции, обогащать словарный запас.

**По результатам проведенного обследования можно сделать следующий вывод:**

94 % воспитанников старшего дошкольного возраста 6-7 лет имеют высокий и средний показатель. Т.е. дети имеют необходимый и достаточный уровень психического развития для освоения школьной учебной программы в условиях обучения в группе сверстников.

6% детей испытывают трудности при выполнении заданий, требующих концентрации внимания, умения работать продолжительное время (воспроизведение самостоятельно образца), отмечается недостаточность слухового внимания, что свидетельствует о недостаточном уровне развития эмоционально-волевой сферы будущих первоклассников.

<b>Наилучшие результаты подготовки обучающихся</b>	<b>Какие факторы повлияли на результаты</b>
Стабильно высокие результаты остаются по художественно - эстетическому и социально - коммуникативному развитию	- система планирования работы учреждения; - профессионализм педагогов ДООУ, которые активно внедряют в свою деятельность развивающие технологии, тем самым повышают интерес детей к образовательной деятельности; - детская познавательная активность; - обогащение РППС;
<b>Результаты, требующие улучшения</b>	<b>Какие действия необходимо предпринять для улучшения</b>
Незначительное снижение показателей развития детей по познавательному развитию, что обусловлено психологическим и физиологическими особенностями детей.	- использование широкого спектра современных образовательных технологий. - разработка и внедрение индивидуальных образовательных маршрутов, привлечением сторонних специалистов.

**Вывод:** результаты мониторинга овладения воспитанниками дошкольного образовательного учреждения программным материалом по образовательным областям являются удовлетворительными на достаточном уровне.

**Работа с детьми с ОВЗ**

В 2021/22 учебном году коррекционную помощь в комбинированных группах получали 56 детей (с ТНР – 53 ребенка и 3 ребенка с ЗПР). В течение учебного года обследовано с целью выявления ОВЗ 132 ребенка. Направлено на ПМПК для определения и уточнения образовательного маршрута 49 детей.

Адаптированные образовательные программы реализованы в полном объеме, коррекционная работа проводилась с использованием наглядных, практических и словесных методов обучения и воспитания с учетом психофизического состояния детей, с использованием дидактического материала. Коррекционная работа проводилась по следующим направлениям: накопление и актуализация словаря, уточнение лексико-грамматических категорий, развитие

фонематических представлений, коррекция нарушений звукопроизношения, развитие связной речи.

В связи с выявлением большого количества детей с нарушениями речи 4-5 и 5--6 летнего возраста, было принято решение в 2022/2023 учебном году на открытие еще двух групп комбинированной направленности для детей с тяжелыми нарушениями речи.

**Таким образом:** у всех детей наблюдается положительная динамика в формировании фонематических представлений, в развитии дыхательной и голосовой функций, в развитии артикуляционного аппарата, формировании звукопроизношения, формировании словаря, грамматического строя речи, формировании слоговой структуры речи. Такие показатели коррекционно-развивающей работы подтверждают эффективность использования методических приемов и технологий по преодолению речевых нарушений.

**Вывод:** организация образовательного процесса в ДОУ осуществляется в соответствии с годовым планированием, с основной общеобразовательной программой дошкольного образования на основе ФГОС ДО и учебным планом. Количество и продолжительность непосредственно образовательной деятельности, включая дополнительное образование, устанавливаются в соответствии с санитарно - гигиеническими нормами и требованиями. Целесообразное использование новых педагогических технологий (здоровьесберегающие, информационно-коммуникативные, технологии деятельностного типа) позволило повысить уровень освоения детьми образовательной программы ДОУ. Все нормативные локальные акты в части содержания, организации образовательного процесса в Детском саду имеются в наличии. Все возрастные группы укомплектованы полностью. Организация образовательного процесса в ДОУ осуществляется в соответствии с годовым планированием, с основной общеобразовательной программой дошкольного образования на основе ФГОС ДО и учебным планом. Количество и продолжительность непосредственно образовательной деятельности устанавливаются в соответствии с санитарно - гигиеническими нормами и требованиями. Целесообразное использование новых педагогических технологий (здоровьесберегающие, информационно-коммуникативные, технологии деятельностного типа) позволило повысить уровень освоения детьми образовательной программы ДОУ. Введена в работу и реализуется программа воспитания.

## **2. Оценка организации образовательного процесса.**

В основе образовательного процесса в Детском саду лежит взаимодействие педагогических работников, администрации и родителей. Основными участниками образовательного процесса являются дети, родители, педагоги.

Основные формы организации образовательного процесса:

- совместная деятельность педагогического работника и воспитанников в рамках организованной образовательной деятельности по освоению основной общеобразовательной программы;
- самостоятельная деятельность воспитанников под наблюдением педагогического работника.

Основная общеобразовательная программа дошкольного учреждения определяет содержание и организацию образовательного процесса для детей дошкольного возраста и направлена на формирование общей культуры, развитие физических, интеллектуальных и личностных качеств, обеспечивающих социальную успешность, сохранение и укрепление

здоровья детей дошкольного возраста. Организация образовательного процесса осуществляется на основании режима дня, сетки занятий, которые не превышают норм предельно допустимых нагрузок, соответствуют требованиям СанПиН и организуются педагогами Детского сада на основании перспективного и календарно-тематического планирования.

Занятия в рамках образовательной деятельности ведутся по подгруппам. Продолжительность занятий соответствует СанПиН 1.2.3685-21 и составляет в группах с детьми:

- от 1,5 до 3 лет — до 10 минут;
- от 3 до 4 лет — до 15 минут;
- от 4 до 5 лет — до 20 минут;
- от 5 до 6 лет — до 25 минут;
- от 6 до 7 лет — до 30 минут.

Между занятиями в рамках образовательной деятельности предусмотрены перерывы продолжительностью не менее 10 минут.

Основной формой занятия является игра. Образовательная деятельность с детьми строится с учетом индивидуальных особенностей детей и их способностей. Выявление и развитие способностей воспитанников осуществляется в любых формах образовательного процесса.

Чтобы не допустить распространения коронавирусной инфекции, администрация Детского сада в 2022 году продолжила соблюдать ограничительные и профилактические меры в соответствии с СП 3.1/2.4.3598-20:

- ежедневный усиленный фильтр воспитанников и работников — термометрию с помощью бесконтактных термометров и опрос на наличие признаков инфекционных заболеваний. Лица с признаками инфекционных заболеваний изолируются, а Детский сад уведомляет территориальный орган Роспотребнадзора;
- еженедельная генеральная уборка с применением дезинфицирующих средств, разведенных в концентрациях по вирусному режиму;
- ежедневная влажная уборка с обработкой всех контактных поверхностей, игрушек и оборудования дезинфицирующими средствами;
- дезинфекция посуды, столовых приборов после каждого использования;
- использование бактерицидных установок в групповых комнатах;
- частое проветривание групповых комнат в отсутствие воспитанников;
- проведение всех занятий в помещениях групповой ячейки или на открытом воздухе отдельно от других групп;
- требование о заключении врача об отсутствии медицинских противопоказаний для пребывания в Детском саду ребенка, который переболел или контактировал с больным COVID-19.

В течение года проводилась систематическая работа, направленная на сохранение и укрепление физического, психического и эмоционального здоровья детей, по профилактике нарушений осанки и плоскостопия у детей. Педагоги Детского сада ежегодно при организации образовательного процесса учитывают уровень здоровья детей и строят образовательную деятельность с учетом здоровья и индивидуальных особенностей детей.

В физическом развитии дошкольников основными задачами для Детского сада являются охрана и укрепление физического, психического здоровья детей, в том числе их эмоционального благополучия. Оздоровительный процесс включает в себя:

- профилактические, оздоровительные мероприятия;
- общеукрепляющую терапию (витаминотерапия, полоскание горла, применение фитонцидов);
- организацию рационального питания (четырёхразовый режим питания);
- санитарно-гигиенические и противоэпидемиологические мероприятия;
- двигательную активность;
- комплекс закаливающих мероприятий;
- использование здоровьесберегающих технологий и методик (дыхательные гимнастики, индивидуальные физические упражнения, занятия в сухом бассейне);
- режим проветривания и кварцевания.

Благодаря созданию медико-педагогических условий и системе оздоровительных мероприятий показатели физического здоровья детей улучшились. Детей с первой группой здоровья — 75 человек (22,3%), со второй группой здоровья — 225 (67,1%), с третьей — 32 (9,5%), с четвертой — 3 (0,8%).

Одним из основных направлений физкультурно-оздоровительной работы является создание оптимальных условий для двигательной активности детей, формирование у них необходимых двигательных умений и навыков, а также воспитание положительного отношения к здоровому образу жизни. В групповых помещениях созданы физкультурно-оздоровительные уголки. Функционирует спортивная площадка для организации двигательной активности на прогулке. Результаты мониторинга физического развития детей выявили положительную динамику физического развития.

Но несмотря на проводимые мероприятия число дней, пропущенных одним ребенком по болезни, достаточно высокий. Показатель заболеваемости складывается из длительного отсутствия одних и тех же детей, обусловлен возрастными особенностями детей младшего дошкольного возраста, первый год посещающих Детский сад, увеличением числа детей с хроническими заболеваниями.

**Таким образом:** образовательный процесс в Детском саду строится с учетом требований санитарно-гигиенического режима в дошкольных учреждениях. Выполнение детьми программы осуществляется на хорошем уровне. Годовые задачи реализованы в полном объеме. В Детском саду систематически организуются и проводятся различные тематические мероприятия. Содержание образовательной работы соответствует требованиям социального заказа (родителей), обеспечивает развитие детей за счет использования образовательной программы. Организация педагогического процесса отмечается гибкостью, ориентированностью на возрастные и индивидуальные особенности детей, что позволяет осуществить личностно-ориентированный подход к детям.

**Участие обучающихся МКДОУ д/с № 510 в конкурсах различного уровня в 2022 г.**

уровень	организатор	Название конкурса		ФИО воспитанника
Районный	МБУК им. М. Горького	конкурс детского творчества «Снегирь Вернисаж. Поздравь Калининский район с днем рождения!»	участники	Амина Г. Валерия М. Влад Г. Андрей Р. Анастасия Р.
Районный	МБУК им. М. Горького	конкурс детского творчества «Символ года»	участники	Андрей М. Есения Ш. Артем П. Вероника Ч. Андрей Р. Настя О. Настя Р. Богдан Т.
Районный	МБУДО ЦДТ «Содружество»	Конкурс детских творческих работ «Новогоднее чудо»	участник	Обучающиеся всех групп
Районный	МБУДО ЦДТ «Содружество»	Конкурс детских творческих работ «Новогоднее чудо»	лауреат	Обучающиеся всех групп
Районный	МБУДО ЦДТ «Содружество»	Открытый районный фестиваль-конкурс фольклорного творчества «Молодо-зелено»	Диплом лауреата 1 степени	Артем П., Есения Ш., Настя Р.
Районный	Районное методическое объединение «Воспитателей групп раннего возраста» Калининского района	Фестиваль детского театрального творчества «Первые шаги» среди воспитанников групп раннего возраста	участник	Олеся Р. Захар С. Лилия Б. Алена Я. Миша К.
Городской	МАУДО «Детский автогородок»	Творческий конкурс «Дорога будущего глазами детей - 2021»	Диплом победителя	Анастасия Ш. Настя О. Василиса И.
Городской	Новосибирская ассоциация детский объединений	Городской творческий конкурс «Читаем стихи о матери»	Диплом участника	Настя О София И.
Городской	Департамент образования мэрии г. Новосибирска, МБУ ДО «Центр детского творчества «Содружество»	VI Городской фестиваль творчества детей и юношества с ОВЗ «Поверь в мечту»	Диплом I степени	Миша А. Артем П. Валерия Б. Варвара П. София Б. Егор Ю.
Городской	МБУДО ДШИ № 25	Городской фестиваль – конкурс детского творчества «Умка»	Диплом лауреат 1,3 степени	София Б. Теймур Г. Полина М.

Городской	МБУДО ДШИ № 25	Городской фестиваль – конкурс детского творчества «Умка»	диплом Гран-при	Коллектив обучающихся подготовительных групп
Городской	Департамент образования мэрии г. Новосибирска, «Содружество»	XIV открытый городской фестиваль детского творчества «Собирайся, народ, в наш веселый хоровод!»	Лауреат II степени	Варвара Г.
Городской	Департамент образования мэрии г. Новосибирска	Городской творческий конкурс «Память священна»	Диплом 3 место	Милана К. Арина Б.
IV всероссийский	Благотворительный фонд поддержки детей пострадавших в ДТП имени Наташи Едыкиной	конкурс рисунков по ПДД «Со светофорной наукой по дороге в школу, в детский сад»	Грамота 2 место	Агния Л.
Всероссийский	Альманах педагога	Конкурс «Русские народные сказки»	Диплом 1,2 степени	Вика П. Артём Ш.
Международный	Центр «Снейл»	Международный турнир дошкольников	Грамота 1 место в регионе Новосибирской области	Максим Л. Егор Ю. Артём П.
			Грамота 3 место	Егор Ю. Варвара П. Максим Л. Артём П.

**Обеспечение преемственности целей, задач и содержания образования (школа, социальные партнеры).**

Являясь открытой социальной системой, в рамках реализации образовательной программы с использованием сетевой формы взаимодействия, ДОУ тесно сотрудничает наряду с организациями, осуществляющими образовательную деятельность, с другими социальными институтами, обладающими ресурсами, необходимыми для осуществления образовательной деятельности, предусмотренных Программой.

<b>Социальный партнер</b>	<b>Направление взаимодействия</b>
Департамент Мэрии г. Новосибирска (учредитель)	Инспекционно-контрольная деятельность
МКУ ДПО г. Новосибирска «ГЦРО»	Повышение квалификации педагогов, курсовая подготовка, переподготовка, аттестация педагогов
ГАУ ДПО НСО НИПКиПРО	
Детская поликлиника	Проф.осмотры обучающихся ДОУ
- МБОУ СОШ №103	Организация и участие в ежегодных совместных мероприятиях «День здоровья», флэшмоб

	«Утренняя зарядка» конкурс песни и строя, спартакиада обучающихся детских садов и учащихся начальной школы. Посещение ООД, открытых уроков, консультирование родительской общественности и др.
МБОУ СОШ №207	Организация совместного использования имеющихся ресурсов для повышения эффективности работы по развитию детей дошкольного возраста, проведение совместных теоретико-практических мероприятий.
- МКУК ЦБС Калининского района (библиотека им. Лихачева)	Литературные встречи, выставки, досуги, экскурсии, тематические занятия, посещение выставок, концертов, конкурсы, акции
ООО «Общество книголюбов»	
- МКУК «Музей Новосибирска»	
- Зоопарк г. Новосибирска	
- ЧОУ «Кругозор»	Организация занятий по робототехнике, ИЗО деятельности, карате
- ООО «Дриблинг»	Организация тренировок по футболу
- ООО «Лабиринт Юникум»	Организация тренировок по художественной гимнастике

**Выводы:** организованное и продуманное взаимодействие дошкольного образовательного учреждения с социальными партнерами приводит к положительным результатам. Совместно с социальными партнерами создаются условия:

- для расширения кругозора дошкольников (освоения предметного и природного окружения, развития мышления, обогащения словаря, знакомства с историей, традициями народа) за счет снятия территориальной ограниченности ДОУ (экскурсии, посещение выставок, походы);

- для формирования навыков общения в различных социальных ситуациях. Участие детей в совместных мероприятиях (акциях, проектах, досуговых мероприятиях) с привлечением социальных партнеров делает их более открытыми, активными, способствует обогащению эмоционального мира ребенка, активному развитию познавательного интереса, совершенствованию коммуникативных навыков и умений;

- для формирования личности, способной самостоятельно ставить учебные цели, проектировать пути их реализации, контролировать и оценивать свои достижения, работать с разными источниками информации, оценивать их и на этой основе формулировать собственное мнение, суждение, оценку.

Это, в свою очередь, создает благоприятные предпосылки для своевременного социального и личностного развития дошкольника. Взаимодействие ДОУ с социальными партнерами направлено на развитие учреждения, повышение его рейтинга, формирование положительного имиджа, а также на научно - методическое сопровождение деятельности.



**Психолого-педагогическая поддержка семьи, повышение компетентности родителей (законных представителей).**

Первоочередными и главнейшими социальными партнерами ДОУ являются родители воспитанников. Взаимодействие с родителями коллектив ДОУ строит на принципе сотрудничества.

При этом решаются приоритетные задачи:

- повышение педагогической культуры родителей; - приобщение родителей к участию в жизни детского сада;

- изучение семьи и установление контактов с ее членами для согласования воспитательных воздействий на ребенка.

**Сведения о семьях воспитанников в 2021 году**

**Общее число семей – 400**

Полные семьи	Неполные семьи	Многодетные семьи	Опекунские семьи

**Социальный статус семей**

Работники бюджетной сферы	Работники ЧП	Служащие	Пенсионеры (военные)	Не работают

**Образовательный уровень родителей**

Имеют высшее образование	Имеют среднее специальное образование	Имеют среднее образование	Имеют основное образование

**Сведения о семьях воспитанников в 2022 году**

**Общее число семей – 400**

Полные семьи	Неполные семьи	Многодетные семьи	Опекунские семьи

**Социальный статус семей**

Работники бюджетной сферы	Работники ЧП	Служащие	Пенсионеры (военные)	Не работают

**Образовательный уровень родителей**

Имеют высшее образование	Имеют среднее специальное образование	Имеют среднее образование	Имеют основное образование

Дошкольное образовательное учреждение расположено в черте города в микрорайоне «Северный поселок» с развитой инфраструктурой.

Микрорайон заселен преимущественно представителями рабочих профессий. Низкий уровень образования семей, их познания в отношении образования и воспитания детей во многом определяет невысокий уровень образовательных потребностей. Эти особенности играют существенную роль в участии родителей в жизни образовательного учреждения.

В результате анализа социального паспорта учреждения выявлено, что часть родителей имеют высшее образование, что свидетельствует о благополучном статусе семей, в результате складывается определенный социальный запрос родителей на оказание качественных образовательных услуг. С целью получения информации об удовлетворенности родителей качеством услуг, предоставляемых дошкольным образовательным учреждением, было проведено анкетирование, в котором участвовало 379 семей.

### **Удовлетворённость родителей качеством образования**

Анкетирование родителей МКДОУ д/с № 510 «Калинка» по удовлетворенности работой ДОУ было проведено в мае 2022г. во всех возрастных группах. Анкетирование проходило в дистанционной форме оповещения.

Списочный состав обучающихся ДОУ – 400, заполнено анкет – 397.

<b>Параметры оценки</b>	<b>Удовлетворены полностью</b>	<b>Нет</b>	<b>Затруднились с ответом</b>
Качество образования (обучение и воспитание)	91%	3%	6%
Основная образовательная программа, реализуемая детским садом	93%	2%	5%
Степень информированности о деятельности ДОУ посредством информированных технологий (сайт ДОУ)	92%	2%	6%
Состояние материально – технической базы учреждения	96%	1%	3%
Обеспечение безопасности, заботы и поддержки в детском саду	95%	2%	3%
Профессионализм педагогов	95%	0%	5%
Организация питания в ДОУ	92%	2%	6%
Санитарно – гигиенические условия	93%	2%	5%
Взаимоотношения педагогов с обучающимися	95%	1%	4%
Взаимоотношения педагогов с родителями	95%	1%	4%

**Вывод:** анализ анкет показал, что в целом родители удовлетворены качеством услуг, предоставляемых дошкольным образовательным учреждением. Положительно отзываются родители об условиях, созданных в дошкольном учреждении, которые влияют на развитие способностей ребенка. Так же родители довольны влиянием образовательного процесса

дошкольного учреждения на сохранение и укрепление здоровья ребенка – 95%. Степень удовлетворенности родителей качеством организации образовательного процесса составляет 91%. На основании диагностических исследований по вопросу эффективности, проводимой ДООУ работы с родителями, можно сделать следующий вывод: удовлетворенность родителей работой образовательного учреждения составила – 93,7%

Анкетирование выявило, что необходимо больше внимания уделять наглядной информации для родителей (родительские уголки в группах) – 2% родителей считают эту информацию недостаточной и нерегулярной. Также 4% анкетированных заявили, что не имеют возможности влиять на то, что происходит в детском саду, а 6% - затруднились ответить.

Часть родителей высказали пожелания руководству ДООУ. Из них благодарность коллективу и пожелания успехов высказали 353 человека. Среди замечаний наиболее часто встречаются пожелания оснащения современным оборудованием площадки для прогулки детей и сокращения количества детей в группах.

Таким образом, уровень и содержание образовательной работы с детьми в дошкольном учреждении в целом удовлетворяет 93% родителей, что является высоким показателем результативности работы коллектива.

**В общем, можно проследить динамику удовлетворенности родителей работой дошкольного образовательного учреждения за период с 2017 г по 2021 г.:**

Май 2019 г. – 78%, что на 5 % выше предыдущего года;

Май 2020 г. – 86,8%, что на 9% выше предыдущего года.

Май 2021 г. – 90,9%, что на 4,1% выше предыдущего года

Май 2022 г. – 93,7%, что на 2,8% выше предыдущего года

Наблюдается тенденция к увеличению степени удовлетворенности качеством образовательных услуг, комфортности пребывания детей в детском саду, сформировано доверие воспитанников и их родителей к педагогическому коллективу и к уровню воспитательно – образовательного процесса.

**Взаимодействие педагогов с семьями обучающихся** осуществляется через создание единого пространства семья - детский сад, в котором всем участникам уютно, комфортно, интересно, полезно. Педагогический коллектив для этого предлагает родителям (законным представителям) различные виды сотрудничества и совместного творчества: родительские собрания с использованием интерактивных форм, деловые игры, консультации, мастер-классы по изготовлению поделок в кругу семьи, совместные выставки, рисунки, участие в образовательных событиях, встречи, совместные досуги, развлечения, соревнования. В этом учебном году родители стали активными участниками при реализации проекта создания на уличных прогулочных площадках виды театров, принимали участие в конкурсах ДООУ поделки различных тематик, выставки ручного творчества и семейных реликвий), в городских конкурсах и мероприятиях, таких как благотворительный концерт в Новосибирском доме ветеранов и др.

**Результатом работы являются:**

- повышение активности родителей в жизни группы и детского сада;
- установление разных форм сотрудничества;
- активное участие в выставках поделок и рисунков;
- участие в праздниках и досугах;

- участие в благоустройстве территории детского сада;
- активное участие в создании развивающей предметно-пространственной среды групп.

В следующем учебном году планируется продолжение оптимизации взаимодействия с родителями, основанной на отношениях сотрудничества, открытости.

### **Оценка функционирования внутренней системы качества образования.**

Оценка качества образования в дошкольном учреждении осуществляется в соответствии с «Положением о системе оценки качества образования», позволяющее оценить эффективность образовательной деятельности на основе следующих критериев:

- рациональности формирования рабочих программ (выбора методов и технологий в соответствии с содержанием ООП и АООП ДООУ);
- качества осуществления педагогами образовательной деятельности в процессе организации различных видов детской деятельности (игровой, коммуникативной, трудовой, познавательной – исследовательской, изобразительной, физической, конструктивной, музыкальной, чтения художественной литературы) и в ходе режимных моментов;
- качества организации педагогами самостоятельной деятельности детей;
- качества построения сотрудничества с семьями воспитанников и социальными партнерами.

В учреждении используются следующие виды административного и общественного контроля: контроль исполнения законодательства РФ, оперативный, фронтальный, тематический предупредительный и разные его формы. Качество дошкольного образования отслеживается в процессе педагогического мониторинга и мониторинга состояния образовательной деятельности учреждения. Педагогический мониторинг воспитателя (специалиста) направлен на изучение ребенка дошкольного возраста для познания его индивидуальности и оценки его развития как субъекта познания, общения и деятельности; на понимание мотивов его поступков, видение скрытых резервов личностного развития, предвидение его поведения в будущем. Мониторинг направлен на отслеживание качества:

- результатов деятельности учреждения в текущем учебном году;
- педагогического процесса, реализуемого в учреждении;
- качества условий деятельности учреждения (анализ условий предусматривает оценку профессиональной компетентности педагогов и оценку организации, развивающей предметно - пространственной среды).

**Вывод:** Анализ педагогического мониторинга позволяет сделать вывод о том, что качество образования в ДООУ в целом соответствует требованиям ФГОС ДООУ.

### **3. Оценка системы управления организации**

Управление ДООУ осуществляется в соответствии с Федеральным Законом Российской Федерации от 29.12.2012 № 273-ФЗ «Об образовании в Российской Федерации».

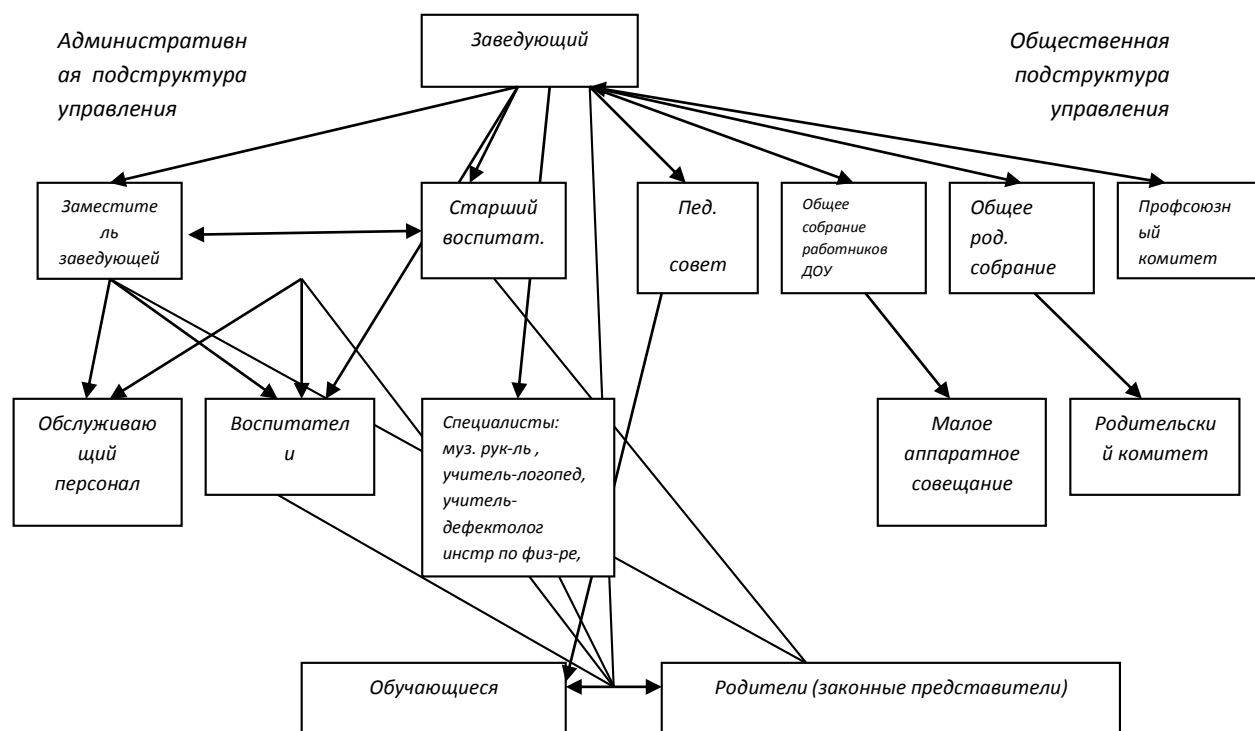
Управление ДООУ строится на принципах демократичности, открытости, приоритета общечеловеческих ценностей, охраны жизни и здоровья, свободного развития личности. В соответствии с программой Развития МКДОУ д/с № 510 «Калинка» спроектирована оптимальная система управления ДООУ, которая реализуется с учетом социально-экономических, материально-технических и внешних условий в рамках существующего

законодательства Российской Федерации. Уровневая структура управления позволяет обеспечить стратегическое, тактическое, оперативное управление ДОО.

### Органы управления, действующие в Детском саду

Наименование органа	Функции
Заведующий	Контролирует работу и обеспечивает эффективное взаимодействие структурных подразделений организации, утверждает штатное расписание, осуществляет общее руководство Детским садом
Общее собрание работников	Обсуждает и принимает Устав Учреждения, а так же изменения и дополнения к нему, коллективный договор, а так же другие локальные нормативные акты Учреждения, регламентирующие его деятельность; обсуждает вопросы состояния трудовой дисциплины в Учреждении и мероприятия по ее укреплению, рассматривает факты нарушения трудовой дисциплины работниками Учреждения; рассматривает вопросы охраны и безопасности условий труда, охраны жизни и здоровья работников Учреждения; выносит предложения учредителю по улучшению финансово – хозяйственной деятельности Учреждения.
Родительский комитет	Совершенствование условий для осуществления образовательного процесса, охраны жизни и здоровья обучающихся; защита законных прав и интересов обучающихся; организация и проведение мероприятий, проводимых с детьми; координация деятельности родительских комитетов по группам и др.
Педагогический совет	Осуществляет педагогическую деятельность в соответствии с законодательством об образовании иными нормативными актами Российской Федерации, Уставом; определяет содержание образования; разрабатывает программы развития Учреждения; внедряет в практику работы учреждения современных практик обучения и воспитания инновационного педагогического опыта; повышает педагогическое мастерство, развитие творческой активности педагогических работников Учреждения.

### Схема структуры управления образовательной организацией



**Таким образом:** МКДОУ д/с № 510 зарегистрировано и функционирует в соответствии с нормативными документами в сфере образования. Структура и механизм управления дошкольным учреждением определяет его стабильное функционирование. Управление Детским садом осуществляется на основе сочетания принципов единоначалия и коллегиальности на аналитическом уровне.

#### 4. Оценка кадрового обеспечения.

Детский сад укомплектован педагогами на 100 процентов согласно штатному расписанию. Всего работают 38 человек. Педагогический коллектив Детского сада насчитывает 9 специалистов.

№ п/ п	Кадры	Всего	Высшая кв. категория	I кв. категория	СЗД	Без категории	Образование			Стаж		
							Высшее	среднее специальное	среднее	1 – 5 лет	6 - 20 лет	свыше 20 лет
1.	Заведующий	1			1		1				1	
2.	Старший воспитатель	1	1				1					1
3.	Педагог психолог	1		1			1			1		
4.	Учитель – логопед	3	1	1		1	4				2	1
5.	Учитель-дефектолог	1		1			1					1
6.	Музыкальный руководитель	2	2				1	1				1
7.	Инструктор по физической культуре	2		2			1	1		1		
8.	Воспитатель	28	8	11		9	12	16		4	18	6

Курсы повышения квалификации прошли 16 педагогов.

Профессиональную переподготовку прошли 2 педагога.

Аттестованы в 2022 году 2 педагогов - на первую квалификационную категорию, 4 педагога – на высшую.

Из 18 педагогических работников Детского сада все соответствуют квалификационным требованиям профстандарта «Педагог». Их должностные инструкции соответствуют трудовым функциям, установленным профстандартом «Педагог».

Педагоги занимаются самообразованием в соответствии с темами, отраженными в годовом плане, а также обучаются на курсах повышения квалификации, посещают районные и городские методические мероприятия, учувствуют в онлайн – вебинарах.

К 2022 г. 94% педагогического коллектива владеют информационными коммуникативными средствами обучения, с помощью создания своих сайтов на различных интернет-платформах, YouTube каналах, обучение по Skype, конференции на Zoom и т.д и транслируют опыт педагогической, экспериментальной и инновационной деятельности в сети интернет.

В ДОО проводятся различные формы методической работы: педагогические советы, семинары, семинары–практикумы, мастер–классы, круглые столы, консультации информационные и с целью обобщения опыта педагогической деятельности, открытые просмотры, дни открытых дверей и многое другое.

#### **Участие педагогов в профессиональных конкурсах 2022г.**

- Районный этап городского конкурса авторских дидактических пособий «Внутренние источники совершенствования образовательной деятельности в ДОО» (образовательная область «Познавательное развитие»):

- Беликова С.В. (воспитатель) - Победитель (Диплом I место)
- Кулагина Е.И. (муз. руководитель) - Лауреат
- Никоненко И. В. (воспитатель), Зубарева Е. В. (воспитатель) – Лауреаты

- Районный этап регионального конкурса профессионального мастерства «Мое лучшее образовательное мероприятие» (образовательная область «Познавательное развитие»):

Никоненко И.В. (воспитатель) – Победитель (Диплом III место)

- Городской творческий конкурс «Дорога будущего глазами детей - 2021»

Авласцова Т. Ф., (воспитатель) Смолянинова С.И. (воспитатель) - Победители

- Городской творческий конкурс «Память священна»

Кулагина Е.И. (муз. руководитель) – Диплом участника

Букина С.Н. (воспитатель) – Диплом 3 место

- Региональный этап Всероссийского конкурса творческих работ «Елки на дистанте-2021»:

Никоненко И.В. (воспитатель), Беликова С.В. (воспитатель) – Участники

- Всероссийский конкурс «Фестиваль педагогического опыта»:

- Батяева Т.Ю. (старший воспитатель), Кулагина Е.И., (муз. руководитель), Букина С.Н. (воспитатель), Беликова С.В. (воспитатель) Исаева Л.В. (учитель - логопед) - Победители (Дипломы II место), и др.

**Таким образом,** выявленные в ходе анализа образовательного процесса сильные стороны свидетельствуют о:

- мобильности коллектива ДОО, стремлении к самообразованию и к овладению современными образовательными технологиями;
- грамотной организации образовательного процесса, способствующего успешной социализации детей и закладыванию у них основ общечеловеческих знаний;
- стремлению к укреплению положительного имидж образовательного учреждения.

**Вывод:** в Детском саду созданы кадровые условия, обеспечивающие качественную реализацию образовательной программы в соответствии с требованиями обновления дошкольного образования. В учреждении созданы условия для непрерывного профессионального развития педагогических работников через систему методических мероприятий в Детском саду. Педагоги МКДОУ д/с № 510 «Калинка» зарекомендовали себя как сплоченный, квалифицированный, имеет достаточный уровень педагогической культуры, стабильный, работоспособный, умеющий найти индивидуальный подход к каждому ребенку, помочь раскрыть и развить его способности. Таким образом, система психолого-педагогического сопровождения педагогов, уровень профессиональной подготовленности и мастерства, их творческий потенциал, стремление к повышению своего теоретического уровня позволяют педагогам создать комфортные условия в группах, грамотно и успешно строить педагогический процесс с учетом требований ФГОС ДО. Однако необходимо педагогам и узким специалистам более активно принимать участие в методических мероприятиях разного уровня, так как это, во-первых, учитывается при прохождении процедуры экспертизы во время аттестации педагогического работника, а во-вторых, играет большую роль в повышении рейтинга Детского сада.

### **5. Оценка учебно-методического и библиотечно-информационного обеспечения**

По всем реализуемым программам в ДОУ имеет достаточное методическое обеспечение: укомплектованность методической литературой, учебно-наглядными пособиями и материалами. В Учреждении имеется методическая литература по направлениям развития дошкольников: социально-коммуникативное, физическое, познавательное, речевое, художественно-эстетическое в соответствии с ООП ДО; научно - методическая литература, теория и методика организации деятельности дошкольников. Своевременно приобретается новое методическое обеспечение, соответствующее ФГОС ДО. В ДОУ создана картотека методической и художественной литературы. В фонде периодической литературы есть подписные издания для педагогов: «Дошкольное воспитание», «Дошкольная педагогика», «Справочник старшего воспитателя», «Инструктор по физкультуре», «Музыкальная палитра», «Музыкальный руководитель».

В ДОУ имеется библиотека методической литературы для педагогов и художественная литература для чтения дошкольникам (сказки, стихи, рассказы отечественных и зарубежных писателей, хрестоматии), научно - популярная литература (атласы, энциклопедии, плакаты и т.п.), репродукции картин, иллюстративный материал, дидактические пособия демонстрационный и раздаточный материал.

Педагоги имеют возможность использовать интерактивные дидактические материалы, образовательные ресурсы.

Программное обеспечение имеющихся компьютеров позволяет работать с текстовыми редакторами, с интернет - ресурсами, фото, видео материалами. В свободном доступе для педагогов находится оргтехника: ксерокс, сканер, принтер, ламинатор, брошюратор, ноутбук, проектор.

Доработаны и систематизированы тематические презентации по темам недели для средних, старших и подготовительных групп.

**Вывод:** учебно-методическое обеспечение в ДОУ соответствует требованиям реализуемой образовательной программы, обеспечивает образовательную деятельность, присмотр и уход. В ДОУ созданы условия, обеспечивающие повышение мотивации участников образовательного процесса на личностное саморазвитие, самореализацию, самостоятельную



творческую деятельность. Педагоги имеют возможность пользоваться фондом учебно-методической литературы. Методическое обеспечение способствует развитию творческого потенциала педагогов, качественному росту профессионального мастерства и успехам в конкурсном движении. Однако, библиотечный фонд ДОО представлен недостаточным количеством литературы для воспитанников и для педагогов, поэтому, в следующем учебном году планируется продолжить работу по оснащению ДОО методической и учебной литературой, соответствующей требованиям ФГОС ДО.

## **6. Оценка материально-технической базы**

Все базовые компоненты развивающей предметной среды включают оптимальные условия для полноценного физического, художественно-эстетического, познавательно-речевого и социально-личностного развития детей.

Эти компоненты обеспечивают возможность организации разнообразных видов детской деятельности по интересам.

Образовательная среда в ДОО создавалась с учетом возрастных возможностей детей, их интересов и конструировалась таким образом, чтобы ребенок в течение дня в детском саду мог найти для себя увлекательное дело, занятие.

Дошкольное образовательное учреждение располагает набором помещений, необходимых для организации воспитания, обучения и оздоровления детей дошкольного возраста.

На 1-м этаже детского сада находятся 8 групп, 4 группы из них - с отдельным входом. На 2-м этаже расположены 6 групп. Каждая группа состоит из прихожей, групповой комнаты, спальни, моечной комнаты и туалета.

В каждой возрастной группе созданы условия для развития детей во всех видах деятельности: игровой, двигательной, коммуникативной, познавательно – исследовательской, музыкальной, изобразительной, конструировании из разного материала восприятия художественной литературы и фольклора, самообслуживании и элементарном бытовом труде.

Групповые комнаты эстетически оформлены, создана уютная обстановка, которая обеспечивает психологически комфортное пребывание детей в детском саду. В группах имеется паспорт развивающей предметно-пространственной среды.

В группах оборудованы различные центры активности: спортивные, с необходимым инвентарём для двигательной активности детей, центры с наборами музыкальных инструментов, материалами для рисования, лепки и конструирования, центры «природы» и другие, и таким образом, обеспечена возможность организации образовательной деятельности по программе развития детей дошкольного возраста. Характер размещения игрового, спортивного и другого оборудования в основном обеспечивает свободный доступ к играм и игрушкам, материалам и орудиям для рисования, лепки, конструирования. Расположение мебели, игрушек и другого оборудования отвечает требованиям техники безопасности, санитарно-гигиеническим нормам.

Развивающая предметно-пространственная среда в ДОО – это система предметных сред, насыщенных играми, игрушками, пособиями, оборудованием и материалом для организации самостоятельной творческой деятельности детей.

Педагоги, накопили богатый дидактический и методический материал, необходимый для организации различных видов деятельности детей, имеющих речевые нарушения.

Организация развивающей предметно–пространственной среды имеет свои отличительные признаки. В группах раннего возраста созданы условия для игр с двигательными

игрушками и сенсорным материалом. В младшей и средней группах развёрнуты центры сюжетно – ролевых игр: «Дом», «Больница», «Прачечная», «Парикмахерская», «Гараж». В старших дошкольных группах созданы центры детского экспериментирования, центры сюжетно – ролевых игр: «МЧС», «Кафе», «Ателье», «Салон мобильной связи» и др. Содержание речевых центров соответствует возрастным и логопедическим особенностям детей.

Дошкольное учреждение оснащено полным комплектом мебели и учебным оборудованием: детская мебель, игровое оборудование. Имеются дидактические пособия, методическая литература, карнавальные костюмы и другое.

Детский сад оснащен оргтехникой: компьютеры, ноутбуки, МФУ, принтеры (цветные, черно-белые), телевизоры, музыкальные центры, магнитофоны, электронное пианино, ламинатор, интерактивная доска SMART, проекторы, экран,

На первом этаже расположены: медицинский блок, состоящий из медицинского кабинета, процедурного кабинета, изолятора и туалета, пищеблок из 4-х помещений, прачечная.

На втором этаже расположены кабинеты заведующего детским садом, кабинеты заведующего хозяйством и бухгалтерии, методический кабинет, в котором собраны наглядный материал, пособия для проведения образовательной деятельности с детьми, материал для консультаций, библиотека с методической и периодической литературой.

В детском саду оборудованы:

□ музыкальный зал (1): для проведения занятий по музыкальному развитию, хореографии, театральной студии, праздников, развлечений и других массовых мероприятий. Оборудован интерактивной доской SMART.

□ спортивный зал (1): для проведения физкультурных занятий, спортивных досугов и других массовых мероприятий;

□ кабинеты логопедов (2): для организации индивидуальной и подгрупповой работы по коррекции речи детей, консультативной работы с родителями.

□ кабинет педагога–психолога: для организации индивидуальной и подгрупповой работы, консультативной работы с родителями, для проведения песочной терапии, в том числе семейной;

□ кабинет «Русская изба»: для знакомства детей с историей, культурой, народным бытом наших предков;

□ островок безопасности: для изучения основ дорожной, пожарной и личной безопасности.

□ лаборатория для простейшей экспериментальной и опытнической деятельности дошкольников: для развития познавательных и исследовательских навыков детей.

□ методический кабинет: методическая литература, методические пособия, наглядно – демонстрационный материал, набор логороботов пчелки, лого-робот (мышь), набор кахонов, набор Субого, песочные цветочные столы, балансировочные доски Бильгоу.

ДОУ имеет информационно - техническую базу: электронная почта, выход в Интернет, ТСО.

Территория ДОУ ограждена забором и озеленена. Здание оборудовано наружным освещением, что дает возможность детям гулять во второй половине дня в зимний период.

Земельный участок детского сада делится на зону застройки, зону игровой деятельности, хозяйственную зону. Зона застройки состоит из основного двухэтажного здания, которое размещено в центре участка, рядом расположен огород. Зона игровой территории включает 14 прогулочных участков, одну оборудованную спортивную площадку, 1 площадку с

метеостанцией для наблюдения за явлениями природы. Игровые площадки имеют веранды, песочницы, малые формы.

Все группы и другие помещения, где находятся дети, оборудованы в соответствии с их функциональным назначением.

Территория, прилегающая к зданию и используемая для прогулок и игр на свежем воздухе, рассматривается как часть развивающего пространства, в пределах которого осуществляется игровая и свободная деятельность детей. Поэтому на территории выделены тематические зоны - спортивная, по знакомству с правилами дорожного движения и навыков поведения в условиях современного города; географическая площадка, где дети знакомятся со способами измерения температуры воздуха, воды, количества осадков, определением направления ветра. Прогулочные участки оснащены оборудованием, озеленением, клумбами.

Материальная база учреждения, информационно-техническое обеспечение, соответствуют нормативно - правовой документации и реализуемой программе, отвечают современным требованиям. В ДОУ имеются технические средства обучения: музыкальные центры, магнитофоны, компьютеры, ноутбуки, мультимедийное оборудование, интерактивная доска.

Анализ программно-методического обеспечения показывает, что к учебному году методический кабинет пополняется современной методической литературой, наглядными пособиями по различным образовательным областям программы. Приобретается наглядный и демонстрационный материал. Имеется достаточное количество научно - методической литературы и учебно-наглядных пособий для обеспечения воспитательно - образовательного процесса в ДОУ.

**Вывод:** положительные результаты развития РППС обусловлены постепенным обновлением и обогащением предметно-пространственной развивающей среды в соответствии с ФГОС ДО, достаточным уровнем материально - технического обеспечения образовательной деятельности повышением профессиональной компетенции педагогов в проектировании РППС в соответствии с ФГОС ДО. Анализ соответствия оборудования и оснащения методического кабинета принципу необходимости и достаточности для реализации ООП ДО показал, что в методическом кабинете создаются условия для возможности организации совместной деятельности педагогов и обучающихся.

## **7. Организация медицинского обслуживания**

Дошкольное учреждение имеет лицензию на медицинскую деятельность. Заключены договора с ГБУЗ НСО «ГП № 29»: «Об оказании медицинской помощи несовершеннолетним в период обучения и воспитания в образовательных организациях», «Безвозмездного пользования объектом недвижимости».

Все лечебно-оздоровительные мероприятия направлены на охрану здоровья и жизни детей, а именно: оказание первой медицинской помощи, проведение профилактических осмотров, закаливающих процедур, проведение профилактических прививок, проведение профилактических мероприятий в период повышения заболеваемости, сдача анализов, антропометрия.

## **8. Организация питания**

- приготовление пищи ведется на пищеблоке ДОУ;
- питание 5-и разовое;
- наличие согласованного примерного 10-дневного меню;

- санитарное состояние пищеблока соответствует требованиям СанПиН
- инструкции и другая документация, обеспечивающая деятельность работников пищеблока имеется.

## **9. Обеспечение безопасности обучающихся**

Общая площадь территории 13827м<sup>2</sup>, общая площадь территории здания 3939,5 м<sup>2</sup>. По всему периметру территория огорожена забором. Вход на территорию осуществляется через калитки (2шт.), въезд транспорта осуществляется через хозяйственные ворота, закрывающиеся на замок. Заезд и выезд машин сопровождается вахтером и регистрируется в журнале.

Охрана объекта осуществляется сотрудником МКДОУ д/с № 510 - вахтёром. Режим работы: с понедельника по пятницу с 07.00 до 19.00.

По периметру учреждения установлены камеры видеонаблюдения – 7 шт. с сохранением информации на сервере сроком до 30 дней.

С 19.00 до 07.00 часов с понедельника по пятницу и круглосуточно в выходные и праздничные дни территория и здание находятся под охраной сторожа.

В учреждении установлена КТС с выводом на пульт ПЦО Калининского ОВО по городу Новосибирску - ФГКУ «УВО ВНГ России по Новосибирской области», время прибытия группы задержания до 5 минут. КТС обслуживается Калининским отделением филиала ФГУП «Охрана» Росгвардии по Новосибирской области. Контракт № 275 от 25.01.2023 г.

Учреждение расположено на территории оперативного обслуживания отдела полиции № 4 «Калининский», г. Новосибирск, ул. Учительская, д. 40А; т. 232-20-02, 232-19-61.

Учреждение расположено в зоне обслуживания автопатруля ОР ППС ОП № 4 «Калининский» Управления МВД России по городу Новосибирску. Автопатруль несет службу: в летний период с 16:00 до 04:00, в зимний период с 15:00 до 03:00 в режиме патрулирования, график объезда мест массового пребывания людей не составляется. Учреждение внесено в карточку маршрута патрулирования.

Заключены договоры с лицензированными организациями на обслуживание АПС с ООО «ВегаС» № 2 от 22.01.2022 г.

Учреждение оборудовано системой пожарного мониторинга и находится на обслуживании ООО «РЦМ «Подразделение» Д», контракт № 8186/23 МСО/34 от 16.01.2022 г. Система оповещения и управления эвакуацией людей при пожаре СОУЭ 2 типа.

Система оповещения и эвакуации при пожаре включает в себя: пожарную сигнализацию (прибор «Гранд Магистр-30», последующий шлейф, дымовой извещатель ИПР 212, извещатель пожарный ручной, звуковой оповещатель «Сирена», световое табло «Выход»). Пожарный мониторинг на базе комплекса «Стрелец-Мониторинг». Система оповещения и управление эвакуацией находится в исправном состоянии.

В учреждении находится 10 эвакуационных выходов. На путях эвакуации на 1-м и 2-м этажах расположены планы эвакуации. Стены и потолки путей эвакуации побелены, пол бетонный. Пути эвакуации свободны от посторонних предметов. На стенах коридоров и лестничных клеток расположены знаки пожарной безопасности, над всеми эвакуационными выходами имеются световые табло «ВЫХОД».

При срабатывании АПС включается звуковое оповещение. Эвакуационные выходы из здания оборудованы дверьми. Двери находятся в исправном состоянии. Имеется система аварийного освещения.

## 10. Оценка функционирования внутренней системы качества образования

Оценка качества образования в дошкольном учреждении осуществляется в соответствии с «Положением о системе оценки качества образования», позволяющее оценить эффективность образовательной деятельности, которая включает в себя интегративные качества:

- качество методической работы;
- качество образовательного процесса;
- качество взаимодействия с родителями;
- качество работы с педагогическими кадрами;
- качество развивающей предметно-пространственной среды.

С целью повышения эффективности учебно-воспитательной деятельности применяется педагогический мониторинг, который дает качественную и своевременную информацию, необходимую для принятия управленческих решений.

В учреждении используются следующие виды административного и общественного контроля: контроль исполнения законодательства РФ, оперативный, тематический, предупредительный и разные его формы. Качество дошкольного образования отслеживается в процессе педагогического мониторинга и мониторинга состояния образовательной деятельности учреждения. Педагогический мониторинг воспитателя (специалиста) направлен на изучение ребенка дошкольного возраста для познания его индивидуальности и оценки его развития как субъекта познания, общения и деятельности; на понимание мотивов его поступков, видение скрытых резервов личностного развития, предвидение его поведения в будущем. Мониторинг направлен на отслеживание качества:

- результатов деятельности учреждения в текущем учебном году;
- педагогического процесса, реализуемого в учреждении;
- качества условий деятельности учреждения (анализ условий предусматривает оценку профессиональной компетентности педагогов и оценку организации, развивающей предметно - пространственной среды).

**Вывод:** в Детском саду выстроена четкая система методического контроля и анализа результативности образовательного процесса по всем направлениям развития дошкольника и функционирования Детского сада в целом.

### **Выводы:**

Запланированные мероприятия выполнены полностью, принятые решения направлены на совершенствование образовательного процесса, повышение мастерства педагогов, обеспечение качества образования и тесного сотрудничества с семьями воспитанников. В ДОУ проводится систематическая работа по выявлению положительного опыта работы педагогов с детьми по разным направлениям деятельности. Изучается и внедряется опыт коллег дошкольных учреждений района, представленный на методических объединениях, семинарах-практикумах.

Образовательные программы реализуются с учетом возрастных и индивидуальных особенностей воспитанников. Образовательная деятельность детского сада осуществляется в соответствии с учебным планом, годовым планом работы учреждения, расписанием НОД. При этом установлены последовательность, продолжительность деятельности воспитанников вовремя НОД, максимальный объем образовательной нагрузки детей, соответствующих санитарно – гигиеническим нормам.

В учебном году педагоги достаточно активно участвовали в методической работе внутри ДООУ, в районных семинарах. При планировании мероприятий в годовом плане учитывались опыт педагогов по разным направлениям деятельности, их потребности в получении новых знаний.

Структура и механизм управления ДООУ определяют стабильное функционирование. Демократизация системы управления способствует развитию инициативы участников образовательного процесса (педагогов, родителей (законных представителей), детей).

ДООУ имеет все необходимые условия для проведения воспитательно - образовательной работы с детьми на современном уровне. С точки зрения соблюдения интересов личности концепция развития ДООУ направлена на обеспечение:

- обучающимся: обогащения всестороннего развития, неповторимой индивидуальности ребёнка, проявление каждым из них творческих способностей в разных видах деятельности, создание благоприятных условий для полноценного проживания ребенком полноценного детства, а также подготовка к жизни в современном обществе.

Сравнительный анализ наблюдений за развитием обучающихся: по данным мониторинга за развитием обучающихся отмечается тот факт, что большинство дошкольников успешно усваивают образовательную программу ДООУ. Данные стабильные показатели подтверждают эффективность образовательной деятельности всего педагогического коллектива ДООУ, направленную на усвоение обучающимися ООП и целесообразность созданных условий, обеспечивающих ее реализацию. Традиционно как в предыдущем, так в нынешнем учебном году все выпускники образовательного учреждения (100%) готовы к школьному обучению. Результаты коррекционной работы в группах комбинированной направленности по итогам работы групп с 01.09.2021г. по 31.05.2022г. имеют положительный результат работы.

- родителям: поддержку в воспитании детей, охрану и укрепление здоровья их детей.

- сотрудникам: возможности самореализации, проявления творчества в работе; достойные условия работы и возможность профессионального роста. Материально - техническая база учреждения, оснащение детского сада педагогическими, методическими пособиями и материалами даёт возможность организовать жизнь детей так, чтобы каждому ребёнку было комфортно, уютно, хорошо; чтобы дети каждый день с удовольствием посещали детский сад.

Анализируя современное состояние образования в ДООУ были определены следующие приоритеты развития:

□ обеспечение оптимальных организационно – педагогических условий для воспитания, обучения, развития, социализация ребенка;

□ приобщение детей через соответствующие их индивидуально-возрастным особенностям виды деятельности к социокультурным нормам, традициям, общества и государства;

□ обновление образовательного процесса дошкольного учреждения в соответствии с требованиями ФГОС ДО охраны жизни и укрепление физического и психического здоровья детей обеспечение познавательного, речевого, социально-личностного, художественно-эстетического и физического развития детей;

□ повышение профессиональной компетенции в связи с выполнением Закона об образовании в РФ, нормативных документов в области образования совершенствование работы по приоритетному направлению ДООУ;

- расширение использования информационных технологий, повышение уровня научно-методического сопровождения в образовательном процессе ДООУ;
- осуществление переподготовки педагогов по направлению дошкольного образования осуществление систематической работы по оказанию коррекционной помощи специалистами ДООУ (учителем-логопедом, педагогом-психологом) детям с ОВЗ;
- осуществление тесного сотрудничества с семьями обучающихся, усиление роли родительской общественности в решение важных вопросов развития дошкольного учреждения.

### Статическая часть

<i>Показатель/единица измерения</i>	<i>Количество</i>		
	<i>2020</i>	<i>2021</i>	<i>2022</i>
<b>Образовательная деятельность</b>			
<i>Общая численность воспитанников, осваивающих образовательную программу дошкольного образования, чел.</i>	418	400	400
<i>в режиме полного дня (8-12 часов)</i>			
<i>чел.</i>	418	400	400
<i>%</i>	100,00	100,00	100,00
<i>в режиме кратковременного пребывания (3-5 часов)</i>			
<i>чел.</i>	0	0	0
<i>%</i>	0,00	0,00	0,00
<i>в семейной дошкольной группе</i>			
<i>чел.</i>	0	0	0
<i>%</i>	0,00	0,00	0,00
<i>в форме семейного образования с психолого-педагогическим сопровождением на базе дошкольной образовательной организации</i>			
<i>чел.</i>	0	0	0
<i>%</i>	0,00	0,00	0,00
<i>Общая численность воспитанников в возрасте до 3 лет</i>			
<i>чел.</i>	54	54	54
<i>%</i>	12,92	13,50	13,50
<i>Общая численность воспитанников в возрасте от 3 до 8 лет</i>			
<i>чел.</i>	364	346	346
<i>%</i>	87,08	86,50	86,50
<i>Численность/ удельный вес численности воспитанников в общей численности воспитанников, получающих услуги присмотра и ухода:</i>			
<i>в режиме полного дня (8-12 часов)</i>			
<i>чел.</i>	418	400	400
<i>%</i>	100,00	100,00	100,00
<i>в режиме продленного дня (3-5 часов)</i>			
<i>чел.</i>	0	0	0
<i>%</i>	0,00	0,00	0,00
<i>в режиме круглосуточного пребывания</i>			
<i>чел.</i>	0	0	0

%	0,00	0,00	0,00
<i>Численность/ удельный вес численности воспитанников с ограниченными возможностями здоровья</i>			
чел.	64	58	84
%	15,31	14,50	21,00
<i>по коррекции недостатков на физическом и (или) психическом развитии</i>			
чел.	1	0	0
%	0,24	0,00	0,00
<i>по освоению образовательной программы дошкольного образования</i>			
чел.	64	58	84
%	15,31	14,50	21,00
<i>Средний показатель пропущенных дней при посещении дошкольной образовательной организации по болезни на одного воспитанника, дней</i>			
	52	52	53
<i>Общая численность педагогических работников, чел.</i>			
	36	38	38
<i>Численность/ удельный вес численности педагогических работников, имеющих высшее образование, в общей численности педагогических работников</i>			
чел.	20	20	21
%	55,56	52,63	55,26
<i>Численность/ удельный вес численности педагогических работников, имеющих высшее образование педагогической направленности (профиля), в общей численности педагогических работников</i>			
чел.	19	18	19
%	52,78	47,37	50,00
<i>Численность/ удельный вес численности педагогических работников, имеющих среднее образование, в общей численности педагогических работников</i>			
чел.	16	18	12
%	44,44	47,37	31,58
<i>Численность/ удельный вес численности педагогических работников, имеющих среднее образование педагогической направленности (профиля), в общей численности педагогических работников</i>			
чел.	13	18	9
%	36,11	47,37	23,68
<i>Численность/ удельный вес численности педагогических работников, которым по результатам аттестации присвоена квалификационная категория, в общей численности педагогических работников, в том числе:</i>			
чел.	3	8	6
%	8,33	21,05	15,79
<i>высшая</i>			
чел.	1	0	4
%	2,78	0,00	10,53



<i>первая</i>			
<i>чел.</i>	2	8	2
<i>%</i>	5,56	21,05	5,26
<i>Численность/ удельный вес численности педагогических работников в общей численности педагогических работников, педагогический стаж работы которых составляет:</i>			
<i>до 5 лет</i>			
<i>чел.</i>	17	21	6
<i>%</i>	47,22	55,26	15,79
<i>свыше 30 лет</i>			
<i>чел.</i>	3	2	10
<i>%</i>	8,33	5,26	26,32
<i>Численность/ удельный вес численности педагогических работников в возрасте до 30 лет в общей численности педагогических работников</i>			
<i>чел.</i>	20	15	2
<i>%</i>	55,56	39,47	5,26
<i>Численность/ удельный вес численности педагогических работников в возрасте от 55 лет в общей численности педагогических работников</i>			
<i>чел.</i>	3	5	4
<i>%</i>	8,33	13,16	10,53
<i>Численность педагогических и административно-хозяйственных работников, прошедших за последние 5 лет повышение квалификации/ профессиональную переподготовку по профилю педагогической деятельности или иной осуществляемой в образовательной организации деятельности</i>			
<i>чел.</i>	21	38	38
<i>%</i>	55,26	95,00	95,00
<i>Численность/ удельный вес численности педагогических и административно-хозяйственных работников, прошедших за последние 5 лет повышение квалификации/ профессиональную переподготовку по профилю педагогической деятельности или иной осуществляемой в образовательной организации деятельности, в общей численности педагогических и административно-хозяйственных работников</i>			
<i>чел.</i>	15	10	10
<i>%</i>	39,47	25,00	25,00
<i>Соотношение «педагогический работник/ воспитанник» в дошкольной образовательной организации</i>	0,09	0,1	2,7
<i>Наличие в образовательной организации следующих педагогических работников:</i>			
<i>музыкального руководителя</i>	Да	Да	да
<i>инструктора по физической культуре</i>	Да	Да	да
<i>учителя-логопеда</i>	Да	Да	да
<i>логопеда</i>	Да	Нет	нет
<i>учителя-дефектолога</i>	Нет	Да	да
<i>педагога-психолога</i>	Да	Да	Да

<b>Инфраструктура</b>			
Общая площадь помещений, в которых осуществляется образовательная деятельность, кв. м	2436,00	2436,00	2436,00
Площадь помещений для организации дополнительной деятельности воспитанников, кв. м	419,10	419,10	419,10
Наличие музыкального зала	Да	Да	Да
Наличие физкультурного зала	Да	Да	Да
Наличие прогулочных площадок, обеспечивающих физическую активность и разнообразную игровую деятельность воспитанников на прогулке	Да	Да	Да
Оснащенность групп необходимым игровым оборудованием	Да	Да	Да
Наличие рабочего места, оснащенного оргтехникой для тиражирования материалов	Да	Да	Да
Наличие информационных стендов (включая регулярное обновление их содержания) для информирования родителей	Да	Да	Да

**Вывод:** анализ показателей указывает на то, что Детский сад имеет достаточную инфраструктуру, которая соответствует требованиям СП 2.4.3648-20 «Санитарно-эпидемиологические требования к организациям воспитания и обучения, отдыха и оздоровления детей и молодежи» и позволяет реализовывать образовательные программы в полном объеме в соответствии с ФГОС ДО.

Детский сад укомплектован достаточным количеством педагогических и иных работников, которые имеют высокую квалификацию и регулярно проходят повышение квалификации, что обеспечивает результативность образовательной деятельности.