

СОГЛАСОВАНО
Управляющим советом
МКДОУ д/с № 510 «Калинка»
(протокол от 25.03.2020 № 3)

УТВЕРЖДЕН
Заведующий МКДОУ д/с № 510 «Калинка»
Г.А. Чернышова
Приказ от 01.03.2021 № 11/1-од



Учреждение	Муниципальное дошкольное образовательное учреждение центр МКДОУ д/с № 510 «Калинка»
Год образования учреждения	1991г.
Адрес	630020, г. Новосибирск, ул. Станционная, 1
Телефон	2723244, 2723481
Электронная почта	kalinka-510@mail.ru
Информационный ресурс	Чернышова Галина Анатольевна
Сайт	
Режим работы	пятидневная рабочая неделя с 12-ти часовым перерывом делов (с 7.00 до 19.00)
Информация о принадлежности	Муниципальное дошкольное учреждение г. Новосибирска Муниципальное дошкольное учреждение и муниципальные дошкольные учреждения города Новосибирска
Реквизиты, выданные на образовательную деятельность	срок А № 241003 бесспорная
Устав	от 16.03.2015

Отчёт о самообследовании
муниципального казенного дошкольного образовательного учреждения
города Новосибирска «Детский сад № 510 комбинированного вида «Калинка»
за 2020 год

Муниципальное дошкольное образовательное учреждение центр МКДОУ д/с № 510 «Калинка»
Муниципальное дошкольное учреждение
- МКДОУ СШ № 103
- Музей Октябрьского района "Зарянка"

2. Система управления организацией

Управление ДОО осуществляется в соответствии с Федеральным Законом Российской Федерации от 29.12.2012 № 273-ФЗ «Об образовании в Российской Федерации».

Управление ДОО строится на принципах демократичности, открытости, приоритета общенациональных ценностей, страны, жизни и здоровья, свободного развития личности. В соответствии с «Программой развития МКДОУ д/с № 510 «Калинка»» сформирована оптимальная система управления ДОО, которая реализуется с учетом социально-экономических, материально-технических и иных условий в рамках существующего законодательства Российской Федерации. Уровневая структура

I. Анализ деятельности Учреждения.

1. Общие сведения об образовательной организации

<i>Полное и краткое наименование учреждения</i>	<i>муниципальное казенное дошкольное образовательное учреждение города Новосибирска «Детский сад № 510 комбинированного вида «Калинка» (МКДОУ д/с №510)</i>
<i>Год образования учреждения</i>	<i>1991г.</i>
<i>Адрес</i>	<i>630020, г. Новосибирск, ул. Оптическая, 1</i>
<i>Телефон</i>	<i>2723244, 2728481</i>
<i>Электронная почта</i>	<i>kalinka-510@mail.ru</i>
<i>Заведующий детским садом</i>	<i>Чернышова Галина Анатольевна</i>
<i>Режим работы</i>	<i>пятидневная рабочая неделя с 12-ти часовым пребыванием детей (с 7.00 до 19.00)</i>
<i>Информация об учредителе</i>	<i>Департамент образования мэрии г. Новосибирска Департамент земельных и имущественных отношений мэрии города Новосибирска</i>
<i>Реквизиты лицензии на образовательную деятельность</i>	<i>серия А № 341005 бессрочная</i>
<i>Устав</i>	<i>утверждён приказом № - 146- од от 16.03.2015 изменения в устав (приказ № 0104-од от 08.02.2018</i>
<i>Взаимодействие с организациями партнерами, органами исполнительной власти</i>	<i>- Департамент Мэрии г. Новосибирска (учредитель) - МКУ ДПО г. Новосибирска «ГЦРО» - ГАУ ДПО НСО НИПКиПРО - Детская поликлиника - МБОУ СОШ №103 - Музей Октябрьского района "Закаменка"</i>

2. Система управления организацией

Управление ДОО осуществляется в соответствии с Федеральным Законом Российской Федерации от 29.12.2012 № 273-ФЗ «Об образовании в Российской Федерации».

Управление ДОО строится на принципах демократичности, открытости, приоритета общечеловеческих ценностей, охраны жизни и здоровья, свободного развития личности. В соответствии с «Программой развития МКДОУ д/с № 510 «Калинка» спроектирована оптимальная система управления ДОО, которая реализуется с учетом социально-экономических, материально-технических и внешних условий в рамках существующего законодательства Российской Федерации. Уровневая структура

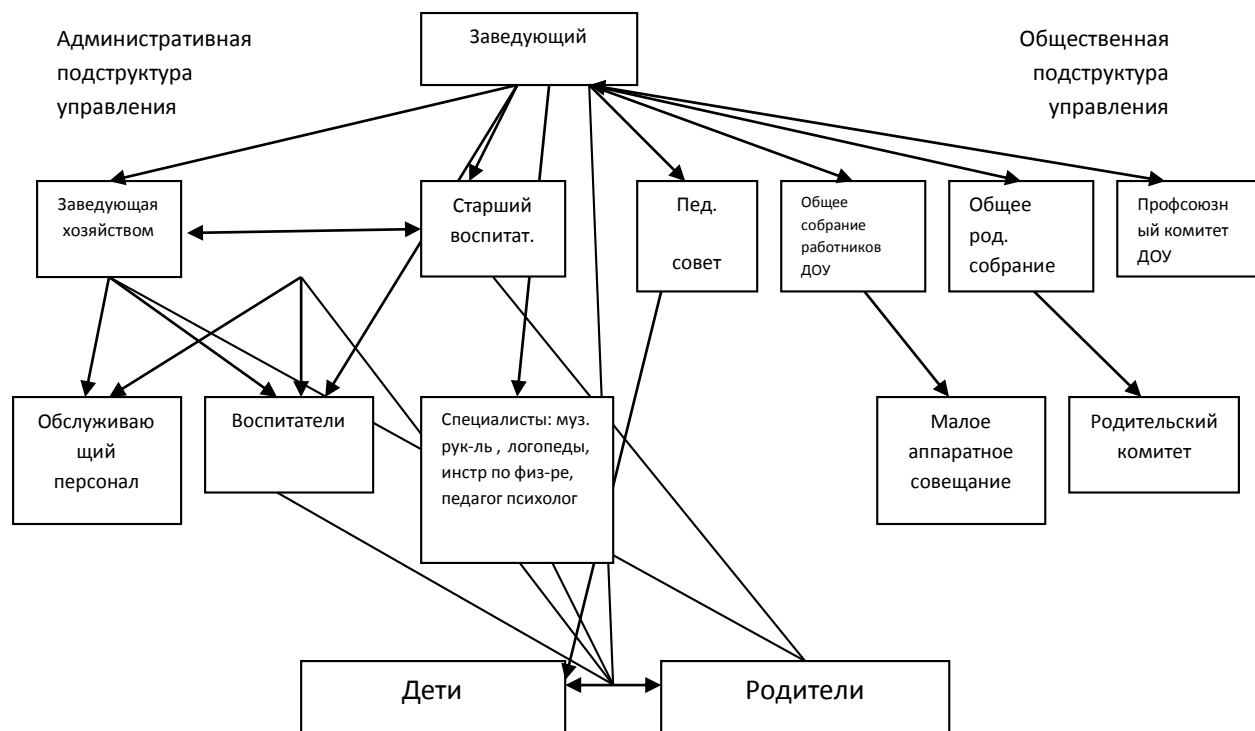
управления позволяет обеспечить стратегическое, тактическое, оперативное управление ДОО.

Управление МКДОУ д/с № 510 строится на принципах единоначалия и самоуправления.

Наименование органа	Функции
<i>Заведующий</i>	<i>Контролирует работу и обеспечивает эффективное взаимодействие структурных подразделений детского сада, осуществляет общее руководство детским садом</i>
<i>Общее собрание работников</i>	<i>Обсуждает и принимает Устав Учреждения, а так же изменения и дополнения к нему, коллективный договор, а так же другие локальные нормативные акты Учреждения, регламентирующие его деятельность; обсуждает вопросы состояния трудовой дисциплины в Учреждении и мероприятия по ее укреплению, рассматривает факты нарушения трудовой дисциплины работниками Учреждения; рассматривает вопросы охраны и безопасности условий труда, охраны жизни и здоровья работников Учреждения; выносит предложения учредителю по улучшению финансово – хозяйственной деятельности Учреждения.</i>
<i>Родительский комитет</i>	<i>Совершенствование условий для осуществления образовательного процесса, охраны жизни и здоровья обучающихся; защита законных прав и интересов обучающихся; организация и проведение мероприятий, проводимых с детьми; координация деятельности родительских комитетов по группам и др.</i>
<i>Педагогический совет</i>	<i>Осуществляет педагогическую деятельность в соответствии с законодательством об образовании иными нормативными актами Российской Федерации, Уставом; определяет содержание образования; разрабатывает программы развития Учреждения; внедряет в практику работы учреждения современных практик обучения и воспитания инновационного педагогического опыта; повышает педагогическое мастерство, развитие творческой активности педагогических работников Учреждения.</i>

Для успешного решения задач образовательного процесса организовано сотрудничество всех участников: педагогов, родителей. В ДОО сложилась целостная система социально-психологического взаимодействия. Стиль отношений направлен на создание атмосферы успешности, личностного роста и творческого развития каждого участника образовательного процесса.

Схема структуры управления образовательной организацией



3. Оценка образовательной деятельности.

Образовательная деятельность с детьми строится в соответствии с ООП ДО МКДОУ д/с № 510 «Калинка», разработанной с учетом инновационной программы дошкольного образования «От рождения до школы» под редакцией Н.Е.Вераксы, Т.С. Комаровой, Э.М. Дорофеевой (МОЗАЙКА-СИНТЕЗ Москва, 2019)

Для реализации содержания ООП ДО по образовательным областям «Социально-коммуникативное развитие», «Речевое развитие» «Познавательное развитие», «Художественно-эстетическое развитие», «Физическое развитие» в ДОУ разработаны перспективные комплексно-тематические планы для проведения непрерывной образовательной деятельности с детьми, а также проведения образовательной деятельности с детьми в режимных моментах. Весь образовательный процесс строится на основе данных планов, а также с учетом требований СанПиН 2.4.3648-20 «Санитарно-эпидемиологические требования к организациям воспитания и обучения, отдыха и оздоровления детей и молодежи» (Постановление Главного государственного санитарного врача Российской Федерации от 28. 09.2020г. №28).

Работу с детьми по коррекции речевых нарушений учителя-логопеды организуют в соответствии с разработанными адаптированными программами для детей с тяжелыми нарушениями речи, для детей с задержкой психического развития, и детей с умственной отсталостью.

Данные программы разработаны с учетом следующих программ:

-Н.В. Нищева «Примерная адаптированная программа коррекционно-развивающей работы в группе компенсирующей направленности ДОО для детей с тяжелыми нарушениями речи (общим недоразвитием речи) с 3 до 7 лет»

-Программа дошкольных образовательных учреждений компенсирующего вида для детей с нарушениями речи/автор –составитель сборника Г.В.Чиркина. – «Просвещение», 2008 г.

- Программа логопедической работы по преодолению фонетико-фонематического недоразвития у детей» автор Т.Б.Филичева, Г.В.Чиркина, изд. Москва «Просвещение» 2009 г.- «Программа воспитания и обучения с ФФН речи» 7 год жизни. Авторы Г.А. Каше, Т.Б. Филичева, Г.В. Чиркина.

- программа коррекционно-развивающей работы в логопедической группе детского сада для детей с общим недоразвитием речи под редакцией Н.В.Нищевой.

- на основе ПАООП для детей с УО (<https://firo.ranepa.ru/obrazovanie/fgos/450-vopros-otvet-doshkolnoe-obrazovanie>)

- на основе ПАООП для детей с ЗПП (<https://firo.ranepa.ru/obrazovanie/fgos/450-vopros-otvet-doshkolnoe-obrazovanie>)

Дошкольные группы общеобразовательной направленности использовали в воспитательно - образовательном процессе основную образовательную программу.

Дополнительными к ООП ДО являются следующие методики:

- Г.С. Швайко, В. Петровой, К. Утробинной, А.Н. Малышевой, И.А. Лыковой, Т.С. Комаровой, М.А. Баймашевой – по изо деятельности;
- О.В. Дыбиной «Что было до...» - по ознакомлению с историей вещей, «Неизведанное рядом» по ознакомлению с физическими явлениями;
- Г. Зайцевой – валеология;
- С.Н. Николаевой – экология;
- Н. Новиковой, М. Колесниковой, Михайловой, Т. Тарабаринной, Л. Павловой, Т. Ерофеевой – РЭМП;
- А.А. Вахрушевой, И.В. Алешинной, Л.С. Селиховой, О.В. Дыбиной, Т. Подрезовой – ознакомление с окружающим миром;
- Т.А. Такченко, В.В. Герюовой, О. Ушаковой – развитие речи;
- Г.Н. Данилиной – ознакомление дошкольников с историей России;
- Л. Павловой, М. Монтессори, Л.А. Венгера, Л.Э. Пилюгиной – ранний возраст;
- Н.Г. Зеленова, Л.Е. Осипова «Мы живем в России» - гражданско-патриотическое воспитание.

Образовательный процесс в ДОО строится на основе перспективных планов, а также, с учётом требований СанПиН 2.4.3648-20 «Санитарно-эпидемиологические требования к организациям воспитания и обучения, отдыха и оздоровления детей и молодёжи» (Постановление Главного государственного санитарного врача Российской Федерации от 28. 09.2020г. №28) к организации образовательного процесса.

В основе образовательного процесса лежит взаимодействие педагогического персонала, администрации, родителей и социальных партнеров. Основными участниками образовательного процесса являются дети, родители, педагоги.

Образовательный процесс осуществляется по двум режимам - с учетом теплого и холодного периода года.

Содержание программы представлено по пяти образовательным областям, заданным ФГОС ДО: социально-коммуникативное, познавательное, речевое, художественно - эстетическое и физическое развитие.

Основные формы организации образовательного процесса:

- совместная деятельность взрослого и обучающегося в рамках образовательной деятельности по освоению основной общеобразовательной программы и при проведении режимных моментов;

- самостоятельная деятельность обучающихся.

Непрерывная образовательная деятельность (далее НОД) ведется по подгруппам в группе раннего возраста.

Образовательный процесс строится на адекватных возрасту формах работы с детьми, при этом основной формой и ведущим видом деятельности является игра.

Образовательная деятельность с детьми строится с учётом индивидуальных особенностей детей и их способностей. Выявление и развитие способностей, обучающихся осуществляется в любых формах образовательного процесса.

При организации образовательного процесса учитываются национально-культурные, климатические условия.

В работе с детьми педагоги используют образовательные технологии деятельностного типа: развивающего обучения, проблемного обучения, проектную деятельность.

Общий объем обязательной части программы составляет не менее 60% времени и рассчитан в соответствии с возрастом обучающихся, основными направлениями их развития, спецификой дошкольного образования и включает время, отведенное на:

- образовательную деятельность, осуществляемую в процессе организации различных видов детской деятельности;

- образовательную деятельность, осуществляемую в ходе режимных моментов;

- самостоятельную деятельность;

- взаимодействие с семьями детей;

- взаимодействие с социальными партнерами.

Общий объем части, формируемой участниками образовательных отношений программы составляет не менее 40% времени и рассчитан в соответствии с возрастом обучающихся:

- Дополнительная образовательная программа к вариативной части ООП ДО «Говорим, играя» на основе парциальной программы под редакцией Е. В. Колесниковой «От звука к букве». Образовательная область: «Речевое развитие»

- Дополнительная образовательная программа к вариативной части ООП ДО «Юный эколог» для детей от 3 до 7 лет (разработана на основании программы

С.Н.Николаевой «Юный эколог» дополняет и расширяет образовательную область «Познавательное развитие»)

Режим деятельности ДОУ строится в зависимости от социального заказа родителей, наличия специалистов, педагогов, медицинского персонала.

Количество групп: 14; из них 7 группы общеразвивающей направленности, 5 групп комбинированной направленности (для детей с нарушениями речи), 2 группы – оздоровительной направленности для часто болеющих детей.

Продолжительность образовательной деятельности в группах:

Группа раннего возраста – 8-10 мин.

Младшая группа – 10-15 мин.

Средняя группа – 15-20 мин.

Старшая группа – 20-25 мин.

Подготовительная к школе группа – 25-30 мин.

Списочный состав детей на 2020 год: 418 обучающихся

Возрастной и количественный состав групп:

<i>n/n</i>	<i>№</i> <i>Наименование</i> <i>группы</i>	<i>№</i> <i>группы</i>	<i>Направленность</i>	<i>Возраст</i>	<i>Кол-</i> <i>во</i> <i>детей</i>
1.	<i>Группа раннего</i> <i>возраста</i>	<i>№ 1</i>	<i>общеразвивающая</i>	<i>2-3 года</i>	<i>27</i>
2.	<i>Группа раннего</i> <i>возраста</i>	<i>№ 12</i>	<i>общеразвивающая</i>	<i>2-3 года</i>	<i>26</i>
3.	<i>Младшая группа</i>	<i>№ 4</i>	<i>оздоровительная</i>	<i>3-4 года</i>	<i>38</i>
4.	<i>Младшая группа</i>	<i>№ 10</i>	<i>оздоровительная</i>	<i>3-4 года</i>	<i>38</i>
5.	<i>Младшая группа</i>	<i>№ 14</i>	<i>общеразвивающая</i>	<i>3-4 года</i>	<i>25</i>
6.	<i>Средняя группа</i>	<i>№ 8</i>	<i>общеразвивающая</i>	<i>4-5 года</i>	<i>34</i>
7.	<i>Средняя группа</i>	<i>№ 3</i>	<i>общеразвивающая</i>	<i>4-5 года</i>	<i>25</i>
8.	<i>Средняя группа</i>	<i>№ 5</i>	<i>общеразвивающая</i>	<i>4-5 года</i>	<i>31</i>
9.	<i>Старшая группа</i>	<i>№ 6</i>	<i>общеразвивающая</i>	<i>5-6 лет</i>	<i>31</i>
10.	<i>Старшая группа</i>	<i>№11</i>	<i>комбинированная</i> <i>(нарушение речи)</i>	<i>5-6 лет</i>	<i>28</i>
11.	<i>Старшая группа</i>	<i>№ 2</i>	<i>комбинированная</i> <i>(нарушение речи)</i>	<i>5-6 лет</i>	<i>25</i>
12.	<i>Подготовительная</i> <i>группа</i>	<i>№ 9</i>	<i>комбинированная</i> <i>(нарушение речи)</i>	<i>6-7 лет</i>	<i>34</i>
13.	<i>Подготовительная</i> <i>группа</i>	<i>№ 7</i>	<i>комбинированная</i> <i>(нарушение речи)</i>	<i>6-7 лет</i>	<i>31</i>
14.	<i>Подготовительная</i> <i>группа</i>	<i>№ 13</i>	<i>комбинированная</i> <i>(нарушение речи)</i>	<i>6-7 лет</i>	<i>25</i>

На основании Федерального государственного образовательного стандарта дошкольного образования, утвержденного Приказом Министерства образования и науки Российской Федерации от 17.10.2013 № 1155, в целях оценки эффективности педагогических действий и лежащей в основе их дальнейшего планирования, проводилась оценка индивидуального развития детей. Мониторинг образовательного процесса осуществляется через отслеживание результатов освоения образовательной программы по 5 образовательным областям. Он основывается на анализе достижения детьми промежуточных результатов, которые описаны в каждом разделе образовательной программы. Форма проведения мониторинга представляет собой наблюдение за активностью ребенка в различные периоды пребывания в дошкольном учреждении, анализ продуктов детской деятельности и специальные педагогические пробы, организуемые педагогом. В детском саду требования к результатам представлены в виде целевых ориентиров, т.е. характеристик возможных достижений ребенка в соответствии с его возрастными и индивидуальными особенностями. Основная задача этого вида мониторинга - выявить индивидуальные особенности развития каждого ребенка и при необходимости составить индивидуальный маршрут образовательной работы с ребенком для максимального раскрытия потенциала детской личности. Система образовательного мониторинга состоит из первичного (в начале учебного года) и итогового (в конце учебного года) диагностических измерений. В конце учебного года (в мае) проводится основная итоговая диагностика, по результатам которой оценивается степень решения сотрудниками детского сада поставленных задач и определяются перспективы дальнейшего проектирования педагогического процесса с учетом новых задач развития данного ребенка. Мониторинг позволяет наблюдать, как меняется активность, мотивация, появляется возможность дифференцированно воздействовать на развитие каждого ребенка.

Общие результаты педагогического мониторинга по освоению образовательных областей обучающихся МКДОУ д/с № 510 «Калинка»
в мае 2020 года

Образовательная область	Динамика освоения образовательных областей в %			
	положит.	оптимальн.	удовлетв.	минимальная
Познавательное развитие	35,2%	43,2%	19,7%	1,9%
Речевое развитие	33,4%	49,7%	14,9%	2%
Художественно – эстетическое развитие	37,9%	48,9%	11%	2,2%
Социально - коммуникативное	38,7%	36,8%	23%	1,5%
Физическое развитие	29,7%	49,6%	18,7%	2%

Итого (средний показатель)	34,98%	45,64%	15,46%	1,92%
-----------------------------------	---------------	---------------	---------------	--------------

Общие результаты педагогического мониторинга по освоению основной образовательной программы по возрастным группам обучающихся МКДОУ д\с № 510 «Калинка» в мае 2020 года

№ группы, возраст детей	Динамика освоения образовательных областей в %			
	положительная	оптимальная	удовлетв.	минимальная
Группы раннего возраста	65,3%	31,5%	1,7%	1,5%
Младшие группы	53,6%	42,2%	2,2%	2%
Средние группы	29,5%	52,2%	16,2%	2,1%
Старшие группы	22,2%	53,3%	22,5%	2%
Подготовительные группы	22,5%	35,1%	41,1%	1,3%

Вывод: Общее количество детей, усвоивших основную общеобразовательную программу на положительном и оптимальном уровне составил: **80,62%**;

В мае 2020 года выпустилось три подготовительные группы детей в количестве 80 человек. Педагог – психолог работает с подготовительной группой и по запросу родителей, была проведена оценка уровня готовности к школьному обучению.

Показатель психического процесса	Май 2020 года			
	норма		ниже нормы	
	человек	%	человек	%
Общая осведомленность	49	97%	2	3%
Школьная мотивация	49	97%	2	3%
Восприятие	45	88%	6	12%
Память	45	88%	6	12%
Мышление	49	97%	2	3%
Внимание	45	88%	6	12%
Развитие мелкой моторики	50	98%	1	2%

Вывод: результат мониторинга готовности обучающихся к обучению в школе показал, что большинство детей являются зрелыми для школьного обучения. Характерными отклонениями в развитии школьно – значимых функций следует отметить: недостаточный уровень развития памяти, восприятия, средний уровень развития внимания. В целом, дети подготовительной группы всесторонне развиты, у них сформирована мотивационная готовность к школе, уровень знаний у большинства

детей достаточный, дети открытые и доброжелательные, у всех детей сформированы навыки социально-бытовой ориентировки. Выпускники идут учиться в средние общеобразовательные школы.

По результатам ПМПк:
ОТЧЕТ О ЛОГОПЕДИЧЕСКОЙ РАБОТЕ

Количество логопедических групп	Количество детей в логопед. группах	Диагностика											
		ОНР			ФФНР	ФНР	Дизартрия	Заикание	Из них				
		Iур.	IIур.	IIIур.					Заикание	ЗПР	ЗРР	Дизартрия	Мот. ала.
3	40	1	11	22	6	-	-	-	1	-	-	39	1
Вновь зачислено: 14			14		-	-	-	-	-	-	-	-	-
Итого на предстоящий год будут заниматься: 41		1	25	22	6	-	-	-	-	-	-	40	1

Динамика						Рекомендовано				
Выбыло за год	Предъявлено на консилиум	Выпущено детей				Оставлен на продление	Массовая группа	I класс массовой школы	Речевая школа	Класс коррекции
		Хорошая речь	Знач. улучш.	Улучш.	Без улучш.					
0	13	12	1	-	-	-	-	12	1	-

Вывод: У всех детей наблюдается положительная динамика в формировании фонематических представлений, в развитии дыхательной и голосовой функций, в развитии артикуляционного аппарата, формировании звукопроизношения, формировании словаря, грамматического строя речи, формировании слоговой структуры речи. Такие показатели коррекционно-развивающей работы подтверждают эффективность использования методических приемов и технологий по преодолению речевых нарушений.

Таким образом, организация образовательного процесса в ДОУ осуществляется в соответствии с годовым планированием, с основной общеобразовательной программой дошкольного образования на основе ФГОС ДО и учебным планом.

Количество и продолжительность непосредственно образовательной деятельности, включая дополнительное образование, устанавливаются в соответствии с санитарно - гигиеническими нормами и требованиями. Целесообразное использование новых педагогических технологий (здоровьесберегающие, информационно-коммуникативные, технологии деятельностного типа) позволило повысить уровень освоения детьми образовательной программы ДОУ.

<i>Наилучшие результаты подготовки обучающихся</i>	<i>Какие факторы повлияли на результаты</i>
<i>Стабильно высокие результаты остаются по художественно - эстетическому и социально - коммуникативному развитию</i>	<ul style="list-style-type: none"> - система планирования работы учреждения; - профессионализм педагогов ДОУ, которые активно внедряют в свою деятельность развивающие технологии, тем самым повышают интерес детей к образовательной деятельности; - детская познавательная активность; - обогащение РППС;
<i>Результаты, требующие улучшения</i>	<i>Какие действия необходимо предпринять для улучшения</i>
<i>Незначительное снижение показателей развития детей по познавательному развитию, что обусловлено психологическим и физиологическими особенностями детей.</i>	<ul style="list-style-type: none"> - использование широкого спектра современных образовательных технологий. - разработка и внедрение индивидуальных образовательных маршрутов, привлечением сторонних специалистов.

Таким образом, организация образовательного процесса в ДОУ осуществляется в соответствии с годовым планированием, с основной общеобразовательной программой дошкольного образования на основе ФГОС ДО и учебным планом. Количество и продолжительность непосредственно образовательной деятельности, включая дополнительное образование, устанавливаются в соответствии с санитарно - гигиеническими нормами и требованиями. Целесообразное использование новых педагогических технологий (здоровьесберегающие, информационно-коммуникативные, технологии деятельностного типа) позволило повысить уровень освоения детьми образовательной программы ДОУ.

Обеспечение преемственности целей, задач и содержания образования (школа, социальные партнеры).

Являясь открытой социальной системой, в рамках реализации образовательной программы с использованием сетевой формы взаимодействия, ДОУ тесно сотрудничает наряду с организациями, осуществляющими образовательную деятельность, с другими социальными институтами, обладающими ресурсами, необходимыми для осуществления образовательной деятельности, предусмотренных Программой.

<i>Социальный партнер</i>	<i>Направление взаимодействия</i>
<i>Департамент Мэрии г. Новосибирска (учредитель)</i>	<i>Инспекционно-контрольная деятельность</i>
<i>МКУ ДПО г. Новосибирска «ГЦРО»</i>	<i>Повышение квалификации педагогов, курсовая подготовка, переподготовка, аттестация педагогов</i>
<i>ГАУ ДПО НСО НИПКиПРО</i>	
<i>Детская поликлиника</i>	<i>Проф.осмотры обучающихся ДОУ</i>
<i>- МБОУ СОШ №103</i>	<i>Организация и участие в ежегодных совместных мероприятиях «День здоровья», флэшмоб «Утренняя зарядка» конкурс песни и строя, спартакиада обучающихся детских садов и учащихся начальной школы. Посещение ООД, открытых уроков, консультирование родительской общественности и др.</i>
<i>МБОУ СОШ №207</i>	<i>Организация совместного использования имеющихся ресурсов для повышения эффективности работы по развитию детей дошкольного возраста, проведение совместных теоретико-практических мероприятий.</i>
<i>- МКУК ЦБС Калининского района (библиотека им. Лихачева)</i>	<i>Литературные встречи, выставки, досуги, экскурсии, тематические занятия, посещение выставок, концертов, конкурсы, акции</i>
<i>ООО «»Общество книголюбов</i>	
<i>- МКУК «Музей Новосибирска»</i>	
<i>- Зоопарк г. Новосибирска</i>	

Выводы: организованное и продуманное взаимодействие дошкольного образовательного учреждения с социальными партнерами приводит к положительным результатам. Совместно с социальными партнерами создаются условия:

- для расширения кругозора дошкольников (освоения предметного и природного окружения, развития мышления, обогащения словаря, знакомства с историей, традициями народа) за счет снятия территориальной ограниченности ДОУ (экскурсии, посещение выставок, походы);

- формирования навыков общения в различных социальных ситуациях. Участие детей в совместных мероприятиях (акциях, проектах, досуговых мероприятиях) с привлечением социальных партнеров делает их более открытыми, активными, способствует обогащению эмоционального мира ребенка, активному развитию познавательного интереса, совершенствованию коммуникативных навыков и умений.

Это, в свою очередь, создает благоприятные предпосылки для своевременного социального и личностного развития дошкольника. Взаимодействие ДОУ с социальными партнерами направлено на развитие учреждения, повышение его

рейтинга, формирование положительного имиджа, а также на научно - методическое сопровождение деятельности.

Психолого-педагогическая поддержка семьи, повышение компетентности родителей (законных представителей).

Первоочередными и главнейшими социальными партнерами ДОУ являются родители воспитанников. Взаимодействие с родителями коллектив ДОУ строит на принципе сотрудничества.

При этом решаются приоритетные задачи:

- повышение педагогической культуры родителей; - приобщение родителей к участию в жизни детского сада;

- изучение семьи и установление контактов с ее членами для согласования воспитательных воздействий на ребенка.

Сведения о семьях воспитанников

Общее число семей – 418

Полные семьи	Неполные семьи	Многодетные семьи	Опекунские семьи
65%	22%	12%	1%

Социальный статус семей

Работники бюджетной сферы	Работники ЧП	Служащие	Пенсионеры (военные)	Не работают
73%	7%	10%	6%	4%.

Образовательный уровень родителей

Имеют высшее образование	Имеют среднее специальное образование	Имеют среднее образование	Имеют основное образование
48%	10%	32%	10 %

Дошкольное образовательное учреждение расположено в черте города в микрорайоне «Северный поселок» с развитой инфраструктурой.

Микрорайон заселен преимущественно представителями рабочих профессий. Низкий уровень образования семей, их познания в отношении образования и воспитания детей во многом определяет невысокий уровень образовательных потребностей. Эти особенности играют существенную роль в участии родителей в жизни образовательного учреждения.

В результате анализа социального паспорта учреждения выявлено, что часть родителей имеют высшее образование, что свидетельствует о благополучном статусе семей, в результате складывается определенный социальный запрос родителей на оказание качественных образовательных услуг. С целью получения информации об удовлетворенности родителей качеством услуг, предоставляемых дошкольным

образовательным учреждением, было проведено анкетирование, в котором участвовало 379 семей.

Удовлетворённость родителей качеством образования

Анкетирование родителей детского сада № 510 «Калинка» по удовлетворенности работой ДООУ было проведено 18-29 мая 2020г. во всех возрастных группах. Анкетирование проходило в дистанционной форме оповещения.

Списочный состав обучающихся ДООУ – 418 детей, заполнено анкет – 376.

Удовлетворённость родителей качеством образования

<i>Параметры оценки</i>	<i>Удовлетворены полностью</i>	<i>Нет</i>	<i>Затруднились с ответом</i>
<i>Качество образования (обучение и воспитание)</i>	79%	9%	12%
<i>Основная образовательная программа, реализуемая детским садом</i>	79%	5%	16%
<i>Степень информированности о деятельности ДООУ посредством информированных технологий (сайт ДООУ)</i>	89%	4%	7%
<i>Состояние материально – технической базы учреждения</i>	86%	7%	7%
<i>Обеспечение безопасности, заботы и поддержки в детском саду</i>	92%	2%	6%
<i>Профессионализм педагогов</i>	90%	1%	9%
<i>Организация питания в ДООУ</i>	85%	5%	10%
<i>Санитарно – гигиенические условия</i>	85%	4%	9%
<i>Взаимоотношения педагогов с обучающимися</i>	89%	4%	7%
<i>Взаимоотношения педагогов с родителями</i>	89%	4%	7%

Вывод: анализ анкет показал, что в целом родители удовлетворены качеством услуг, предоставляемых дошкольным образовательным учреждением. Положительно отзываются родители об условиях, созданных в дошкольном учреждении, которые влияют на развитие способностей ребенка. Так же родители довольны влиянием образовательного процесса дошкольного учреждения на сохранение и укрепление здоровья ребенка – 87%. Степень удовлетворенности родителей качеством организации воспитательно-образовательного процесса составляет 79%. На основании диагностических исследований по вопросу эффективности, проводимой ДООУ работы с родителями, можно сделать следующий вывод: удовлетворенность родителей работой образовательного учреждения составила – 86,8%

Анкетирование выявило, что необходимо больше внимания уделять наглядной информации для родителей (родительские уголки в группах) – 5% родителей считают эту информацию недостаточной и нерегулярной. Также 3% анкетированных заявили, что не имеют возможности влиять на то, что происходит в детском саду, а 24% - затруднились ответить.

Часть родителей высказали пожелания руководству ДОО. Из них благодарность коллективу и пожелания успехов высказали 353 человека. Среди замечаний наиболее часто встречаются пожелания оснащения современным оборудованием площадки для прогулки детей и сокращения количества детей в группах.

Таким образом, уровень и содержание образовательной работы с детьми в дошкольном учреждении в целом удовлетворяет 79% родителей, что является высоким показателем результативности работы коллектива.

В общем, можно проследить динамику удовлетворенности родителей работой дошкольного образовательного учреждения за период с 2017 г по 2020 г.:

Декабрь 2018 г. – 73%;

Декабрь 2019 г. – 78%, что на 5 % выше предыдущего года;

Декабрь 2020 г. – 86,8%, что на 9% выше предыдущего года.

Наблюдается тенденция к увеличению степени удовлетворенности качеством образовательных услуг, комфортности пребывания детей в детском саду, сформировано доверие воспитанников и их родителей к педагогическому коллективу и к уровню воспитательно – образовательного процесса.

Взаимодействие педагогов с семьями обучающихся осуществляется через создание единого пространства семья - детский сад, в котором всем участникам уютно, комфортно, интересно, полезно. Педагогический коллектив для этого предлагает родителям (законным представителям) различные виды сотрудничества и совместного творчества: родительские собрания с использованием интерактивных форм, деловые игры, консультации, мастер-классы по изготовлению поделок в кругу семьи, совместные выставки, рисунки, участие в образовательных событиях, встречи, совместные досуги, развлечения, соревнования. В этом учебном году родители стали активными участниками при реализации проекта создания на уличных прогулочных площадках виды театров, принимали участие в конкурсах ДОО поделки различных тематик, выставки ручного творчества и семейных реликвий), в городских конкурсах и мероприятиях, таких как благотворительный концерт в Новосибирском доме ветеранов и др.

Результатом работы являются:

- повышение активности родителей в жизни группы и детского сада;
- установление разных форм сотрудничества;
- активное участие в выставках поделок и рисунков;
- участие в праздниках и досугах;
- участие в благоустройстве территории детского сада;

- активное участие в создании развивающей предметно-пространственной среды групп.

В следующем учебном году планируется продолжение оптимизации взаимодействия с родителями, основанной на отношениях сотрудничества, открытости

4. Оценка функционирования внутренней системы качества образования.

Оценка качества образования в дошкольном учреждении осуществляется в соответствии с «Положением о системе оценки качества образования», позволяющее оценить эффективность образовательной деятельности на основе следующих критериев:

- рациональности формирования рабочих программ (выбора методов и технологий в соответствии с содержанием ООП и АООП ДОУ);
- качества осуществления педагогами образовательной деятельности в процессе организации различных видов детской деятельности (игровой, коммуникативной, трудовой, познавательно – исследовательской, изобразительной, физической, конструктивной, музыкальной, чтения художественной литературы) и в ходе режимных моментов;
- качества организации педагогами самостоятельной деятельности детей;
- качества построения сотрудничества с семьями воспитанников и социальными партнерами.

В учреждении используются следующие виды административного и общественного контроля: контроль исполнения законодательства РФ, оперативный, фронтальный, тематический предупредительный и разные его формы. Качество дошкольного образования отслеживается в процессе педагогического мониторинга и мониторинга состояния образовательной деятельности учреждения. Педагогический мониторинг воспитателя (специалиста) направлен на изучение ребенка дошкольного возраста для познания его индивидуальности и оценки его развития как субъекта познания, общения и деятельности; на понимание мотивов его поступков, видение скрытых резервов личностного развития, предвидение его поведения в будущем. Мониторинг направлен на отслеживание качества:

- результатов деятельности учреждения в текущем учебном году;
- педагогического процесса, реализуемого в учреждении;
- качества условий деятельности учреждения (анализ условий предусматривает оценку профессиональной компетентности педагогов и оценку организации, развивающей предметно - пространственной среды).

Вывод: Анализ педагогического мониторинга позволяет сделать вывод о том, что качество образования в ДОУ в целом соответствует требованиям ФГОС ДОУ.

5. Оценка кадрового обеспечения.

На начало года численность педагогического состава составляла 36 человек, на конец года – 36 человек.

		Вс	В	І	кв	С	ЗД	Бс	з	Образование	Стаж

№ п/ п	Кадры						Высшее	среднее специальное	среднее	1 – 5 лет	6 - 20 лет	свыше 20 лет
1.	Заведующий	1					1					1
2.	Старший воспитатель	1	1				1				1	
4.	Педагог психолог	1					1			1		
3.	Учитель – логопед	3	1	2			3			1	1	
5.	Музыкальный руководитель	2	1			1	2			1	1	
6.	Инструктор по физической культуре	2		2			1	1		1		1
7.	Воспитатель	28	8	8	3	9	20	18		13	13	2

Курсы повышения квалификации прошли 15 педагогов:
 Аттестованы в 2020 году 2 педагога - на первую квалификационную категорию
 1 педагог - на высшую квалификационную категорию

Все педагоги занимаются самообразованием в соответствии с темами, отраженными в годовом плане, а также обучаются на курсах повышения квалификации, посещают районные и городские методические мероприятия, учувствуют в онлайн – вебинарах.

К 2020 г. 87% педагогического коллектива владеют информационными коммуникативными средствами обучения, с помощью создания своих сайтов на различных интернет-платформах, YouTube каналах, обучение по Skype, конференции на Zoom и т.д:

<i>ФИО педагога</i>	<i>Адрес сайта</i>
---------------------	--------------------

Альбах И.А.	https://www.youtube.com/channel/UCcYpBnH7YtuK7wUyUlotUg
	http://www.maam.ru/users/585780
Букина С.Н.	https://www.maam.ru/users/svetabu2012
Авласцова Т. Ф.	http://www.maam.ru/users/2066665
Чеснокова Н. В.	http://www.maam.ru/users/1263586
	http://www.maam.ru/users/1626725
Никоненко И. В.	https://www.youtube.com/channel/UCqsH6fipluP1rOJHkz8Z3sA
Верзакова Н.В.	https://www.maam.ru/users/2082008
Овчаренко С.В.	https://www.maam.ru/users/664097
	https://www.maam.ru/users/2262991
Цвых Т.С.	https://vk.com/club117165219
Филимонова А.Н.	https://www.maam.ru/users/1068566
Бородина Л.Н.	https://www.maam.ru/users/2281999
Привалова Е.И.	https://25459.maam.ru/
Кулагина Е.И.	https://24020.maam.ru/
Петрова Л.А.	http://www.maam.ru/users/1196225
Эртель О.А.	http://www.maam.ru/users/1994537
Исаева Л.В.	http://www.maam.ru/users/748880
Зубарева Е.В.	http://www.maam.ru/users/1640951
Никитина О.Н.	http://www.maam.ru/users/703330
Одинцова Л.В.	http://www.maam.ru/users/2011754
Герасименко О.С.	http://www.maam.ru/users/2271864
Зиньковская Н.А.	http://www.maam.ru/users/2295147

Транслируют опыт педагогической, экспериментальной и инновационной деятельности в сети интернет:

ФИО	Название статьи	Ресурс	Ссылка
Заева М.О. (учитель логопед)	"Коррекционные возможности инновационной технологии "Speech box" и ее применение при нарушениях речи"	Сайте LIBRARY.RU	https://www.elibrary.ru/item.asp?id=43845789
	«Речь каждого ребенка находится на кончиках его пальцев»		https://www.mirlogopedi.ru/
Грекова О.С. (воспитатель)	"Хороводные игры – ФГОС online":	ФГОС онлайн	https://fgosonline.ru/konkurs/horovodnye-igry/
	"Картотека: игры со счетными палочками Социальная сеть работников образования"	Вестник Педагога	http://vestnikpedagoga.ru/publikacii/publ?id=17272
Цвых Т.С. (воспитатель)	«Дети - друзья природы»	МААМ.RU	https://www.maam.ru/detskijasad/konsultacija-

			dlja-roditelei-i-detei-deti-druzja-prirody.html
Овчаренко С.В. (воспитатель)	«Дизартрия, или почему меня не понимают»	МААМ.RU	https://www.maam.ru/users/664097
Никоненко И.В. (воспитатель)	Презентация «Великая Отечественная война»	МААМ.RU	https://www.maam.ru/detskijsad/prezentacija-dlja-doshkolnikov-velikaja-otechestvennaja-voina-1941-1945-g.html
	Мастер класс «Салют Победы»		https://www.maam.ru/detskijsad/master-klas-salyut-pobedy-1155805.html
	Конспект занятия для детей подготовительной группы «Дикие животные наших лесов»		https://www.maam.ru/detskijsad/proekt-dikie-zhivotnye-nashih-lesov-podgotovitel'naja-grupa-1128092.html
Верзакова Н.В. (воспитатель)	Консультация для родителей дошкольников «Как организовать занятия с детьми дома в условиях пандемии»	Социальная сеть работников образования nsportal.ru	https://nsportal.ru/detskijsad/materialy-dlya-roditeley/2020/04/13/konsultatsiya-dlya-roditeley-3
	Консультация для педагогических работников «Как сделать дорожку здоровья в ДОУ»	МААМ.RU	https://www.maam.ru/detskijsad/dorozhka-zdorovja-na-uchastke.html
Кулагина Е.И. (муз. руководитель)	Статья о дистанционном проведении экологического мероприятия в ДОУ	Электронная газета «Интерактивное образование»	https://io.nios.ru/articles/2/10640/den-ptic
Филимонова А.Н.	Консультация для родителей «Летний оздоровительный период»	МААМ.RU	https://www.maam.ru/detskijsad/konsultacija-dlja-roditelei-letnij-ozdorovitelnyj-period.html

В ДОУ проводятся различные формы методической работы: педагогические советы, семинары, семинары–практикумы, мастер–классы, круглые столы, консультации информационные и с целью обобщения опыта педагогической деятельности, открытые просмотры, дни открытых дверей и многое другое.

Таким образом, выявленные в ходе анализа воспитательно-образовательного процесса сильные стороны свидетельствуют о:

- мобильности коллектива ДОО, стремлении к самообразованию и к овладению современными образовательными технологиями;
- грамотной организации образовательного процесса, способствующего успешной социализации детей и закладыванию у них основ общечеловеческих знаний;
- стремлению к укреплению положительного имидж образовательного учреждения.

Вывод: таким образом, анализ профессионального уровня педагогов позволяет сделать выводы о том, что коллектив ДОО сплоченный, квалифицированный, имеет достаточный уровень педагогической культуры, стабильный, работоспособный. Высокий профессиональный уровень педагогов позволяет решать задачи воспитания и развития каждого ребенка.

6. Оценка учебно-методического и библиотечно-информационного обеспечения.

По всем реализуемым программам в ДОО имеет достаточное методическое обеспечение: укомплектованность методической литературой, учебно-наглядными пособиями и материалами. В Учреждении имеется методическая литература по направлениям развития дошкольников: социально-коммуникативное, физическое, познавательное, речевое, художественно-эстетическое в соответствии с ООП ДО; научно - методическая литература, теория и методика организации деятельности дошкольников. Своевременно приобретается новое методическое обеспечение, соответствующее ФГОС ДО. В ДОО создана картотека методической и художественной литературы. В фонде периодической литературы есть подписные издания для педагогов: «Дошкольное воспитание», «Дошкольная педагогика», «Справочник старшего воспитателя», «Инструктор по физкультуре», «Музыкальная палитра», «Музыкальный руководитель».

В ДОО имеется библиотека методической литературы для педагогов и художественная литература для чтения дошкольникам (сказки, стихи, рассказы отечественных и зарубежных писателей, хрестоматии), научно - популярная литература (атласы, энциклопедии, плакаты и т.п.), репродукции картин, иллюстративный материал, дидактические пособия демонстрационный и раздаточный материал.

Педагоги имеют возможность использовать интерактивные дидактические материалы, образовательные ресурсы.

Программное обеспечение имеющихся компьютеров позволяет работать с текстовыми редакторами, с интернет - ресурсами, фото, видео материалами. В свободном доступе для педагогов находится оргтехника: ксерокс, принтер, ламинатор, брошюратор, ноутбук, проектор.

Доработаны и систематизированы тематические презентации по темам недели для средних, старших и подготовительных групп.

Таким образом, учебно-методическое обеспечение в ДОО соответствует требованиям реализуемой образовательной программы, обеспечивает образовательную деятельность, присмотр и уход. В ДОО созданы условия, обеспечивающие повышение мотивации участников образовательного процесса на личностное саморазвитие, самореализацию, самостоятельную творческую деятельность. Педагоги имеют возможность пользоваться фондом учебно-методической литературы. Методическое обеспечение способствует развитию творческого потенциала педагогов, качественному росту профессионального мастерства и успехам в конкурсном движении. Однако, библиотечный фонд ДОО представлен недостаточным количеством литературы для воспитанников и для педагогов, поэтому, в следующем учебном году планируется продолжить работу по оснащению ДОО методической и учебной литературой, соответствующей требованиям ФГОС ДО.

7. Оценка материально-технической базы.

Все базовые компоненты развивающей предметной среды включают оптимальные условия для полноценного физического, художественно-эстетического, познавательно-речевого и социально-личностного развития детей.

Эти компоненты обеспечивают возможность организации разнообразных видов детской деятельности по интересам.

Образовательная среда в ДОО создавалась с учетом возрастных возможностей детей, их интересов и конструировалась таким образом, чтобы ребенок в течение дня в детском саду мог найти для себя увлекательное дело, занятие.

Дошкольное образовательное учреждение располагает набором помещений, необходимых для организации воспитания, обучения и оздоровления детей дошкольного возраста.

На 1-м этаже детского сада находятся 8 групп, 4 группы из них - с отдельным входом. На 2-м этаже расположены 6 групп. Каждая группа состоит из прихожей, групповой комнаты, спальни, моечной комнаты и туалета.

В каждой возрастной группе созданы условия для развития детей во всех видах деятельности: игровой, двигательной, коммуникативной, познавательно – исследовательской, музыкальной, изобразительной, конструировании из разного материала восприятия художественной литературы и фольклора, самообслуживании и элементарном бытовом труде.

Групповые комнаты эстетически оформлены, создана уютная обстановка, которая обеспечивает психологически комфортное пребывание детей в детском саду. В группах имеется паспорт развивающей предметно-пространственной среды.

В группах оборудованы различные центры активности: спортивные, с необходимым инвентарём для двигательной активности детей, центры с наборами музыкальных инструментов, материалами для рисования, лепки и конструирования, центры «природы» и другие, и таким образом, обеспечена возможность организации образовательной деятельности по программе развития детей дошкольного возраста. Характер размещения игрового, спортивного и другого оборудования в основном

обеспечивает свободный доступ к играм и игрушкам, материалам и орудиям для рисования, лепки, конструирования. Расположение мебели, игрушек и другого оборудования отвечает требованиям техники безопасности, санитарно-гигиеническим нормам.

Развивающая предметно-пространственная среда в ДООУ – это система предметных сред, насыщенных играми, игрушками, пособиями, оборудованием и материалом для организации самостоятельной творческой деятельности детей.

Педагоги, накопили богатый дидактический и методический материал, необходимый для организации различных видов деятельности детей, имеющих речевые нарушения.

Организация развивающей предметно–пространственной среды имеет свои отличительные признаки. В группах раннего возраста созданы условия для игр с двигательными игрушками и сенсорным материалом. В младшей и средней группах развёрнуты центры сюжетно – ролевых игр: «Дом», «Больница», «Прачечная», «Парикмахерская», «Гараж». В старших дошкольных группах созданы центры детского экспериментирования, центры сюжетно – ролевых игр: «МЧС», «Кафе», «Ателье», «Салон мобильной связи» и др. Содержание речевых центров соответствует возрастным и логопедическим особенностям детей.

Дошкольное учреждение оснащено полным комплектом мебели и учебным оборудованием: детская мебель, игровое оборудование. Имеются дидактические пособия, методическая литература, карнавальные костюмы и другое.

Детский сад оснащен оргтехникой: компьютеры, ноутбуки, МФУ, принтеры (цветные, черно-белые), телевизоры, музыкальные центры, магнитофоны, электронное пианино, ламинатор, интерактивная доска SMART, проекторы, экран, лого-роботы (мышь), набор кахонов, набор Субого, песочные цветочные столы, балансировочные доски Бильгоу.

На первом этаже расположены: медицинский блок, состоящий из медицинского кабинета, процедурного кабинета, изолятора и туалета, пищеблок из 4-х помещений, прачечная.

На втором этаже расположены кабинеты заведующего детским садом, кабинеты заведующего хозяйством и бухгалтерии, методический кабинет, в котором собраны наглядный материал, пособия для проведения образовательной деятельности с детьми, материал для консультаций, библиотека с методической и периодической литературой.

В детском саду оборудованы:

✓ **музыкальный зал (1):** для проведения занятий по музыкальному развитию, хореографии, театральной студии, праздников, развлечений и других массовых мероприятий. Оборудован интерактивной доской SMART.

✓ **спортивный зал (1):** для проведения физкультурных занятий, спортивных досугов и других массовых мероприятий;

✓ **кабинеты логопедов (2):** для организации индивидуальной и подгрупповой работы по коррекции речи детей, консультативной работы с родителями.

✓ **кабинет педагога–психолога:** для организации индивидуальной и подгрупповой работы, консультативной работы с родителями, для проведения песочной терапии, в том числе семейной;

✓ **кабинет «Русская изба»:** для знакомства детей с историей, культурой, народным бытом наших предков;

✓ **островок безопасности:** для изучения основ дорожной, пожарной и личной безопасности.

✓ **лаборатория для простейшей экспериментальной и опытнической деятельности дошкольников:** для развития познавательных и исследовательских навыков детей.

ДОУ имеет информационно - техническую базу: электронная почта, выход в Интернет, ТСО.

Территория ДОУ ограждена забором и озеленена. Здание оборудовано наружным освещением, что дает возможность детям гулять во второй половине дня в зимний период.

Земельный участок детского сада делится на зону застройки, зону игровой деятельности, хозяйственную зону. Зона застройки состоит из основного двухэтажного здания, которое размещено в центре участка, рядом расположен огород. Зона игровой территории включает 14 прогулочных участков, одну оборудованную спортивную площадку, 1 площадку с метеостанцией для наблюдения за явлениями природы. Игровые площадки имеют веранды, песочницы, малые формы.

Все группы и другие помещения, где находятся дети, оборудованы в соответствии с их функциональным назначением.

Территория, прилегающая к зданию и используемая для прогулок и игр на свежем воздухе, рассматривается как часть развивающего пространства, в пределах которого осуществляется игровая и свободная деятельность детей. Поэтому на территории выделены тематические зоны - спортивная, по знакомству с правилами дорожного движения и навыков поведения в условиях современного города; географическая площадка, где дети знакомятся со способами измерения температуры воздуха, воды, количества осадков, определением направления ветра. Прогулочные участки оснащены оборудованием, озеленением, клумбами.

Материальная база учреждения, информационно-техническое обеспечение, соответствуют нормативно - правовой документации и реализуемой программе, отвечают современным требованиям. В ДОУ имеются технические средства обучения: музыкальные центры, магнитофоны, компьютеры, ноутбуки, мультимедийное оборудование, интерактивная доска.

Анализ программно-методического обеспечения показывает, что к учебному году методический кабинет пополняется современной методической литературой, наглядными пособиями по различным образовательным областям программы. Приобретается наглядный и демонстрационный материал. Имеется достаточное количество научно - методической литературы и учебно-наглядных пособий для обеспечения воспитательно - образовательного процесса в ДОУ.

Вывод: положительные результаты развития РППС обусловлены постепенным обновлением и обогащением предметно-пространственной развивающей среды в соответствии с ФГОС ДО, достаточным уровнем материально - технического обеспечения образовательной деятельности повышением профессиональной компетенции педагогов в проектировании РППС в соответствии с ФГОС ДО. Анализ соответствия оборудования и оснащения методического кабинета принципу необходимости и достаточности для реализации ООП ДО показал, что в методическом кабинете создаются условия для возможности организации совместной деятельности педагогов и обучающихся.

8. Организация медицинского обслуживания

Дошкольное учреждение имеет лицензию на медицинскую деятельность. Заключены договора с ГБУЗ НСО «ГП № 29»: «Об оказании медицинской помощи несовершеннолетним в период обучения и воспитания в образовательных организациях», «Безвозмездного пользования объектом недвижимости».

Все лечебно-оздоровительные мероприятия направлены на охрану здоровья и жизни детей, а именно: оказание первой медицинской помощи, проведение профилактических осмотров, закаливающих процедур, проведение профилактических прививок, проведение профилактических мероприятий в период повышения заболеваемости, сдача анализов, антропометрия.

9. Организация питания.

- приготовление пищи ведется на пищеблоке ДОУ;
- питание 5-и разовое;
- наличие согласованного примерного 10-дневного меню;
- санитарное состояние пищеблока соответствует требованиям СанПиН
- инструкции и другая документация, обеспечивающая деятельность работников пищеблока имеется.

10. Обеспечение безопасности обучающихся.

Общая площадь территории 13827м², общая площадь территории здания 3939,5 м². По всему периметру территория огорожена забором. Вход на территорию осуществляется через калитки (2шт.), въезд транспорта осуществляется через хозяйственные ворота, закрывающиеся на замок. Заезд и выезд машин сопровождается вахтером и регистрируется в журнале.

Охрана объекта осуществляется сотрудником МКДОУ д/с № 510 - вахтёром. Режим работы: с понедельника по пятницу с 07.00 до 19.00.

По периметру учреждения установлены камеры видеонаблюдения – 7 шт. с сохранением информации на сервере сроком до 30 дней.

С 19.00 до 07.00 часов с понедельника по пятницу и круглосуточно в выходные и праздничные дни территория и здание находятся под охраной сторожа.

В учреждении установлена КТС с выводом на пульт ПЦО Калининского ОВО по городу Новосибирску - ФГКУ «УВО ВНГ России по Новосибирской области», время прибытия группы задержания до 5 минут. КТС обслуживается Калининским отделением филиала ФГУП «Охрана» Росгвардии по Новосибирской области. Контракт № 275 от 20.01.2020 г.

Учреждение расположено на территории оперативного обслуживания отдела полиции № 4 «Калининский», г. Новосибирск, ул. Учительская, д. 40А; т. 232-20-02, 232-19-61.

Учреждение расположено в зоне обслуживания автопатруля ОР ППС ОП № 4 «Калининский» Управления МВД России по городу Новосибирску. Автопатруль несет службу: в летний период с 16:00 до 04:00, в зимний период с 15:00 до 03:00 в режиме патрулирования, график объезда мест массового пребывания людей не составляется. Учреждение внесено в карточку маршрута патрулирования.

Заключены договоры с лицензированными организациями на обслуживание АПС с ООО «ВегаС» № 2 от 20.01.2020 г.

Учреждение оборудовано системой пожарного мониторинга и находится на обслуживании ООО «РЦМ «Подразделение» Д», контракт № 822/20МСО/34 от 01.01.2020 г. Система оповещения и управления эвакуацией людей при пожаре 3 типа. Пожарный мониторинг на базе комплекса «Стрелец-Мониторинг». Система оповещения и управление эвакуацией находится в исправном состоянии.

В учреждении находится 10 эвакуационных выходов. На путях эвакуации на 1-м и 2-м этажах расположены планы эвакуации. Стены и потолки путей эвакуации побелены, пол бетонный. Пути эвакуации свободны от посторонних предметов. На стенах коридоров и лестничных клеток расположены знаки пожарной безопасности, над всеми эвакуационными выходами имеются световые табло «ВЫХОД».

При срабатывании АПС включается звуковое оповещение. Эвакуационные выходы из здания оборудованы дверьми. Двери находятся в исправном состоянии. Имеется система аварийного освещения.

Выводы:

Запланированные мероприятия выполнены полностью, принятые решения направлены на совершенствование образовательного процесса, повышение мастерства педагогов, обеспечение качества образования и тесного сотрудничества с семьями воспитанников. В ДОУ проводится систематическая работа по выявлению положительного опыта работы педагогов с детьми по разным направлениям деятельности. Изучается и внедряется опыт коллег дошкольных учреждений района, представленный на методических объединениях, семинарах-практикумах.

Образовательные программы реализуются с учетом возрастных и индивидуальных особенностей воспитанников. Образовательная деятельность детского сада осуществляется в соответствии с учебным планом, годовым планом работы учреждения, расписанием НОД. При этом установлены последовательность, продолжительность деятельности воспитанников во время НОД, максимальный объем образовательной нагрузки детей, соответствующих санитарно – гигиеническим нормам.

В учебном году педагоги достаточно активно участвовали в методической работе внутри ДООУ, в районных семинарах. При планировании мероприятий в годовом плане учитывались опыт педагогов по разным направлениям деятельности, их потребности в получении новых знаний.

Структура и механизм управления ДООУ определяют стабильное функционирование. Демократизация системы управления способствует развитию инициативы участников образовательного процесса (педагогов, родителей (законных представителей), детей).

ДООУ имеет все необходимые условия для проведения воспитательно - образовательной работы с детьми на современном уровне. С точки зрения соблюдения интересов личности концепция развития ДООУ направлена на обеспечение:

- обучающимся: обогащения всестороннего развития, неповторимой индивидуальности ребёнка, проявление каждым из них творческих способностей в разных видах деятельности, создание благоприятных условий для полноценного проживания ребенком полноценного детства, а также подготовка к жизни в современном обществе.

Сравнительный анализ наблюдений за развитием обучающихся: по данным мониторинга за развитием обучающихся отмечается тот факт, что большинство дошкольников успешно усваивают образовательную программу ДООУ. Данные стабильные показатели подтверждают эффективность образовательной деятельности всего педагогического коллектива ДООУ, направленную на усвоение обучающимися ООП и целесообразность созданных условий, обеспечивающих ее реализацию. Традиционно как в предыдущем, так в нынешнем учебном году все выпускники образовательного учреждения (100%) готовы к школьному обучению. Результаты коррекционной работы в группах комбинированной направленности по итогам работы групп с 01.09.2019г. по 31.05.2020г. имеют положительный результат работы.

- родителям: поддержку в воспитании детей, охрану и укрепление здоровья их детей.

- сотрудникам: возможности самореализации, проявления творчества в работе; достойные условия работы и возможность профессионального роста. Материально - техническая база учреждения, оснащение детского сада педагогическими, методическими пособиями и материалами даёт возможность организовать жизнь детей так, чтобы каждому ребёнку было комфортно, уютно, хорошо; чтобы дети каждый день с удовольствием посещали детский сад.

Анализируя современное состояние образования в ДООУ были определены следующие приоритеты развития:

- обеспечение оптимальных организационно – педагогических условий для воспитания, обучения, развития, социализация ребенка;
- приобщение детей через соответствующие их индивидуально-возрастным особенностям виды деятельности к социокультурным нормам, традициям, общества и государства;
- обновление воспитательно-образовательного процесса дошкольного учреждения в соответствии с требованиями ФГОС ДО охрана жизни и

укрепление физического и психического здоровья детей обеспечение познавательного, речевого, социально-личностного, художественно-эстетического и физического развития детей;

- повышение профессиональной компетенции в связи с выполнением Закона об образовании в РФ, нормативных документов в области образования совершенствование работы по приоритетному направлению ДОУ;
- расширение использования информационных технологий, повышение уровня научно-методического сопровождения в образовательном процессе ДОУ;
- осуществление переподготовки педагогов по направлению дошкольного образования осуществление систематической работы по оказанию коррекционной помощи специалистами ДОУ (учителем-логопедом, педагогом-психологом) детям с ОВЗ;
- осуществление тесного сотрудничества с семьями обучающихся, усиление роли родительской общественности в решении важных вопросов развития дошкольного учреждения.

Информация о показателях деятельности дошкольной образовательной организации, расположенной на территории Новосибирской области и подлежащей самообследованию

Общие сведения о дошкольной образовательной организации

<p align="center">Полное наименование образовательной организации (согласно Уставу)</p>	<p>Муниципальное казенное дошкольное образовательное учреждение города Новосибирска детский сад № 510 комбинированного вида "Калинка"</p>
<p align="center">Реквизиты лицензии (орган, выдававший лицензию, номер лицензии, серия, номер бланка, начало периода действия, окончание периода действия)</p>	<p>Муниципальное казенное дошкольное образовательное учреждение города Новосибирска "Детский сад №510 комбинированного вида "Калинка", в дальнейшем именуемое Учреждение, создано в соответствии с Гражданским кодексом Российской Федерации, на основании постановления мэрии г. Новосибирска от 26.08.97 "О создании муниципальных дошкольных образовательных учреждений", зарегистрировано Новосибирской городской регистрационной палатой 13.04.98, регистрационный № 14911, как Муниципальное казенное дошкольное образовательное учреждение города Новосибирска "Детский сад №510 комбинированного вида "Калинка"</p>
<p align="center">Реквизиты свидетельства о государственной аккредитации (орган, выдавший свидетельство, номер свидетельства о государственной аккредитации, серия, номер бланка, начало периода действия, окончание периода действия)</p>	<p align="center">Аккредитации нет</p>

Раздел 1. Образовательная деятельность

№ п/п	Показатель	Значение показателя		
		2018	2019	2020
1.1	Общая численность воспитанников, осваивающих образовательную программу дошкольного образования, чел.	400	415	418
1.1.1	в режиме полного дня (8-12 часов)			
	чел.	400	415	418

	%	100,0 0	100,0 0	100,00
1.1.2	в режиме кратковременного пребывания (3-5 часов)			
	чел.	0	0	0
	%	0,00	0,00	0,00
1.1.3	в семейной дошкольной группе			
	чел.	0	0	0
	%	0,00	0,00	0,00
1.1.4	в форме семейного образования с психолого-педагогическим сопровождением на базе дошкольной образовательной организации			
	чел.	0	0	0
	%	0,00	0,00	0,00
1.2	Общая численность воспитанников в возрасте до 3 лет			
	чел.	48	48	54
	%	12,00	11,57	12,92
1.3	Общая численность воспитанников в возрасте от 3 до 8 лет			
	чел.	352	367	364
	%	88,00	88,43	87,08
1.4	Численность/ удельный вес численности воспитанников в общей численности воспитанников, получающих услуги присмотра и ухода:			
1.4.1	в режиме полного дня (8-12 часов)			
	чел.	400	415	418
	%	100,0 0	100,0 0	100,00
1.4.2	в режиме продленного дня (3-5 часов)			
	чел.	0	0	0
	%	0,00	0,00	0,00
1.4.3	в режиме круглосуточного пребывания			
	чел.	0	0	0
	%	0,00	0,00	0,00
1.5	Численность/ удельный вес численности воспитанников с ограниченными возможностями здоровья			
	чел.	47	47	64
	%	11,75	11,33	15,31
1.5.1	по коррекции недостатков на физическом и (или) психическом развитии			
	чел.	0	1	1
	%	0,00	0,24	0,24
1.5.2	по освоению образовательной программы дошкольного образования			
	чел.	47	47	64

	%	11,75	11,33	15,31
1.6	Средний показатель пропущенных дней при посещении дошкольной образовательной организации по болезни на одного воспитанника, дней	50	53	52
1.7	Общая численность педагогических работников, чел.	38	38	36
1.7.1	Численность/ удельный вес численности педагогических работников, имеющих высшее образование, в общей численности педагогических работников			
	чел.	20	20	20
	%	52,63	52,63	55,56
1.7.2	Численность/ удельный вес численности педагогических работников, имеющих высшее образование педагогической направленности (профиля), в общей численности педагогических работников			
	чел.	11	15	19
	%	28,95	39,47	52,78
1.7.3	Численность/ удельный вес численности педагогических работников, имеющих среднее образование, в общей численности педагогических работников			
	чел.	18	18	16
	%	47,37	47,37	44,44
1.7.4	Численность/ удельный вес численности педагогических работников, имеющих среднее образование педагогической направленности (профиля), в общей численности педагогических работников			
	чел.	13	16	13
	%	34,21	42,11	36,11
1.8	Численность/ удельный вес численности педагогических работников, которым по результатам аттестации присвоена квалификационная категория, в общей численности педагогических работников, в том числе:			
	чел.	18	10	3
	%	47,37	26,32	8,33
1.8.1	высшая			
	чел.	2	6	1
	%	5,26	15,79	2,78
1.8.2	первая			
	чел.	11	4	2
	%	28,95	10,53	5,56

1.9	Численность/ удельный вес численности педагогических работников в общей численности педагогических работников, педагогический стаж работы которых составляет:			
1.9.1	до 5 лет			
	чел.	12	6	17
	%	31,58	15,79	47,22
1.9.2	свыше 30 лет			
	чел.	3	3	3
	%	7,89	7,89	8,33
1.10	Численность/ удельный вес численности педагогических работников в возрасте до 30 лет в общей численности педагогических работников			
	чел.	8	4	20
	%	21,05	10,53	55,56
1.11	Численность/ удельный вес численности педагогических работников в возрасте от 55 лет в общей численности педагогических работников			
	чел.	4	2	3
	%	10,53	5,26	8,33
1.12	Численность педагогических и административно-хозяйственных работников, прошедших за последние 5 лет повышение квалификации/ профессиональную переподготовку по профилю педагогической деятельности или иной осуществляемой в образовательной организации деятельности			
	чел.	28	40	21
	%	70,00	100,00	55,26
1.13	Численность/ удельный вес численности педагогических и административно-хозяйственных работников, прошедших за последние 5 лет повышение квалификации/ профессиональную переподготовку по профилю педагогической деятельности или иной осуществляемой в образовательной организации деятельности, в общей численности педагогических и административно-хозяйственных работников			
	чел.	28	2	15
	%	70,00	5,00	39,47
1.14	Соотношение «педагогический работник/ воспитанник» в дошкольной образовательной организации	0,1	0,09	0,09

1.15	Наличие в образовательной организации следующих педагогических работников:			
1.15.1	музыкального руководителя	Да	Да	Да
1.15.2	инструктора по физической культуре	Да	Да	Да
1.15.3	учителя-логопеда	Да	Да	Да
1.15.4	логопеда	Нет	Нет	Да
1.15.5	учителя-дефектолога	Нет	Нет	Нет
1.15.6	педагога-психолога	Да	Да	Да

Раздел 2. Инфраструктура. Материально-техническое и информационное обеспечение

№ п/п		Значение показателя		
		2018	2019	2020
2.1	Общая площадь помещений, в которых осуществляется образовательная деятельность, кв. м	2436,00	2436,00	2436,00
2.2	Площадь помещений для организации дополнительной деятельности воспитанников, кв. м	419,10	419,10	419,10
2.3	Наличие музыкального зала	Да	Да	Да
2.4	Наличие прогулочных площадок, обеспечивающих физическую активность и разнообразную игровую деятельность воспитанников на прогулке	Да	Да	Да
2.5	Оснащенность групп необходимым игровым оборудованием	Да	Да	Да
2.6	Наличие рабочего места, оснащенного оргтехникой для тиражирования материалов	Да	Да	Да
2.7	Наличие информационных стендов (включая регулярное обновление их содержания) для информирования родителей	Да	Да	Да

Раздел 3. Открытость и доступность

№ п/п	Показатель	Значение показателя		
		2018	2019	2020
3.1	Доля размещённой информации на стенде образовательной организации в соответствии с Приказом Федеральной службы по надзору в сфере образования и науки от 29 мая 2014 г. №785 «Об утверждении требований к структуре официального сайта	85,00	85,00	100,00

	образовательной организации в информационной сети «Интернет» и формату представления на нем информации», %			
--	--	--	--	--

Раздел 4. Обеспечение комфортных условий для предоставления услуг

№ п/п	Показатель	Значение показателя		
		2018	2019	2020
4.1	Наличие комфортной зоны отдыха (ожидания), оборудованной соответствующей мебелью	Нет	Нет	Нет
4.2	Наличие внутри здания элементов навигации:			
4.2.1	план эвакуации	Да	Да	Да
4.2.2	таблички, стрелки, указатели на этажах	Да	Да	Да
4.2.3	план-схема кабинетов и помещений	Да	Да	Да
4.3	Наличие питьевого обеспечения для воспитанников:			
4.3.1	питьевые фонтанчики (действующие)	Нет	Нет	Нет
4.3.2	кулеры для общего доступа	Нет	Нет	Нет
4.3.3	бутилированная привозная вода	Нет	Нет	Нет
4.3.4	фильтры для питьевой воды	Да	Нет	Нет
4.4	Соответствие санитарно-гигиенических помещений организации пункту 6.16. СанПиН 2.4.1.3049-13 «Санитарно-эпидемиологические требования к устройству, содержанию и организации режима работы дошкольных образовательных организаций»	Да	Да	Да
4.5	Обеспечение санитарного состояния помещений в соответствии с пунктом 17 СанПиН 2.4.1.3049-13 «Санитарно-эпидемиологические требования к устройству, содержанию и организации режима работы в дошкольных организациях»	Да	Да	Да
4.6	Расстояние от организации до ближайшей остановки общественного транспорта составляет не более 1 км	Да	Да	Да

Раздел 5. Обеспечение необходимых условий для охраны и укрепления здоровья, организации питания воспитанников

№ п/п	Показатель	Значение показателя		
		2018	2019	2020
5.1	Наличие физкультурного зала	Да	Да	Да
5.2	Наличие бассейна	Нет	Нет	Нет
5.3	Наличие договора на оказание медицинских услуг с медицинской организацией, договора безвозмездного пользования с медицинской организацией на предоставление ей помещения с соответствующими условиями для работы медицинских работников	Да	Да	Да
	Наличие у образовательной организации лицензии на осуществление медицинской деятельности	Да	Да	Да
5.4	Наличие условий для профилактики заболеваний и оздоровления воспитанников	Да	Да	Да

5.5	Профилактика несчастных случаев с воспитанниками во время пребывания в образовательной организации	Да	Да	Да
-----	--	----	----	----

Раздел 6. Наличие дополнительных образовательных программ

№ п/п	Показатель	Значение показателя		
		2018	2019	2020
6.1	Эколого-биологической направленности (аквариумистика, охрана природы, растениеводство и др.)	Да	Да	Да
6.2	Художественной направленности (хоровое пение, театральное творчество, хореографическое искусство, художественное слово, изобразительное искусство, декоративно-прикладное творчество и др.)	Нет	Нет	Нет
6.3	Социально-педагогической направленности (социализация и общение, интеллектуальное развитие, логопедия, подготовка к школе, коррекция и социокультурная реабилитации детей с ОВЗ, инклюзия, игровое конструирование и др.)	Да	Да	Да
6.4	Физкультурно-спортивной направленности (общая физическая подготовка и лечебная)	Да	Да	Да

Раздел 7. Наличие возможности развития творческих способностей и интересов воспитанников, включая их участие в конкурсах и олимпиадах (в том числе во всероссийских и международных), выставках, смотрах, физкультурных мероприятиях, спортивных мероприятиях, в том числе в официальных спортивных соревнованиях, и других массовых мероприятиях

№ п/п	Показатель	Значение показателя		
		2018	2019	2020
7.1	Наличие и полнота информации на сайте организации о конкурсах и олимпиадах в отчетном году (в том числе во всероссийских и международных), проводимых при участии организации	Да	Да	Да
7.2	Численность/удельный вес численности воспитанников, принявших участие в отчетном году в различных олимпиадах, смотрах, конкурсах (кроме спортивных), в общей численности воспитанников			
	чел.	100	180	120
	%	25,00	43,37	28,71
7.3	Численность/удельный вес численности воспитанников - победителей и призеров различных олимпиад, смотров, конкурсов (кроме спортивных) в отчетном году, в общей численности воспитанников:			
7.3.1	регионального уровня			
	чел.	0	8	2
	%	0,00	1,93	0,48

7.3.2	федерального уровня			
	чел.	0	0	0
	%	0,00	0,00	0,00
7.3.3	международного уровня			
	чел.	4	1	22
	%	1,00	0,24	5,26
7.4	Численность/удельный вес численности воспитанников в образовательной организации, принявших участие в спортивных олимпиадах, соревнованиях, в том числе международных, в отчетном году, в общей численности воспитанников			
	чел.	0	0	0
	%	0,00	0,00	0,00
7.5	Численность/удельный вес численности воспитанников - победителей и призеров спортивных олимпиад, соревнований в отчетном году, в общей численности воспитанников:			
7.5.1	регионального уровня			
	чел.	0	0	0
	%	0,00	0,00	0,00
7.5.2	федерального уровня			
	чел.	0	0	0
	%	0,00	0,00	0,00
7.5.3	международного уровня			
	чел.	0	0	0
	%	0,00	0,00	0,00

Раздел 8. Наличие возможности оказания воспитанникам психолого-педагогической, медицинской и социальной помощи

№ п/п	Показатель	Значение показателя		
		2018	2019	2020
8.1	Организация психолого-педагогического консультирования для родителей (законных представителей) и педагогических работников	Да	Да	Да
8.2	Проведение коррекционно-развивающих, компенсирующих, логопедических занятий с воспитанниками	Да	Да	Да
8.3	Проведение мероприятий по социальной адаптации воспитанников	Да	Да	Да
8.4	Повышение компетентности родителей (законных представителей) в вопросах развития и образования детей	Да	Да	Да
8.5	Осуществляется оказание психолого-педагогической помощи:	Да	Да	Да
8.5.1	в период адаптации детям, ранее не посещавшим ДОО, выпускникам ДОО	Да	Да	Да

8.5.2	другим категориям, нуждающимся в поддержке	Да	Да	Да
-------	--	----	----	----

Раздел 9. Обеспечение условий организации обучения и воспитания воспитанников с ограниченными возможностями здоровья и инвалидов

№ п/п	Показатель	Значение показателя		
		2018	2019	2020
9.1	Наличие воспитанников с ограниченными возможностями здоровья	Да	Да	Да
9.2	Обеспечение доступа в здания организации, осуществляющей образовательную деятельность, для воспитанников с ограниченными возможностями здоровья (наличие пандусов/подъемных платформ)	Нет	Нет	Нет
9.3	Наличие адаптированных лифтов, поручней, расширенных дверных проемов	Нет	Нет	Нет
9.4	Наличие выделенных стоянок для автотранспортных средств для инвалидов воспитанников с ограниченными возможностями здоровья	Нет	Нет	Нет
9.5	Наличие сменных кресел-колясок для воспитанников с ограниченными возможностями здоровья	Нет	Нет	Нет
9.6	Наличие специально оборудованных для воспитанников с ограниченными возможностями здоровья санитарно-гигиенических помещений	Нет	Нет	Нет
9.7	Наличие условий, обеспечивающих доступность образовательной деятельности инвалидам наравне с другими, в том числе:	Нет	Нет	Нет
9.7.1	дублирование для инвалидов по слуху и зрению звуковой и зрительной информации			
9.7.2	наличие надписей, знаков и иной текстовой и графической информации знаками, выполненными рельефно-точечным шрифтом Брайля			
9.7.3	наличие возможности предоставления инвалидам по слуху/ зрению услуг сурдопереводчика/ тифлосурдопереводчика			
9.7.4	наличие альтернативной версии официального сайта организации для инвалидов по зрению			
9.8	Наличие сотрудника в организации, прошедшего необходимое обучение (инструктирование) по сопровождению воспитанников с ограниченными возможностями здоровья в здании и на прилегающей территории	Нет	Нет	Нет
9.9	Оказание психологической и другой консультативной помощи воспитанникам с ограниченными возможностями здоровья	Да	Да	Да
9.10	Наличие возможности предоставления услуг в дистанционном режиме или на дому	Да	Да	Да

